



แผนพัฒนาการจัดการศึกษาของสถานศึกษา ประจำปีงบประมาณ ๒๕๖๒ - ๒๕๖๖



วิทยาลัยเทคโนโลยีและการจัดการ กฟผ.แม่เมาะ
อาชีวศึกษาจังหวัดลำปาง
สำนักงานคณะกรรมการการอาชีวศึกษา กระทรวงศึกษาธิการ



แผนพัฒนาการจัดการศึกษาของสถานศึกษา

วิทยาลัยเทคโนโลยีและการจัดการ กฟผ.แม่เมาะ

อาชีวศึกษาจังหวัดลำปาง

สำนักงานคณะกรรมการการอาชีวศึกษา

คำนำ

กฎกระทรวงการประกันคุณภาพการศึกษา พ.ศ. ๒๕๖๑ กำหนดให้สถานศึกษาแต่ละแห่งจัดให้มีระบบการประกันคุณภาพการศึกษาภายในสถานศึกษา โดยการกำหนดมาตรฐานการศึกษาของสถานศึกษา ให้เป็นไปตามมาตรฐานการศึกษาแต่ละระดับและประเภทการศึกษาที่รัฐมนตรีว่าการกระทรวงศึกษาธิการประกาศกำหนด พร้อมทั้งจัดทำแผนพัฒนาการจัดการศึกษาของสถานศึกษาที่มุ่งคุณภาพตามมาตรฐานการศึกษาและดำเนินการตามแผนที่กำหนดไว้ จัดให้มีการประเมินผลและตรวจสอบคุณภาพการศึกษาภายในสถานศึกษา ติดตามผลการดำเนินการเพื่อพัฒนาสถานศึกษาให้มีคุณภาพตามมาตรฐานการศึกษา และจัดส่งรายงานผลการประเมินตนเองพร้อมแผนพัฒนาการจัดการศึกษาให้หน่วยงานต้นสังกัดหรือหน่วยงานที่กำกับดูแลสถานศึกษาเป็นประจำทุกปี การศึกษา และกำหนดให้หน่วยงานต้นสังกัดหรือหน่วยงานที่กำกับดูแลสถานศึกษา มีหน้าที่ในการให้คำปรึกษาช่วยเหลือ และแนะนำสถานศึกษา เพื่อให้การประกันคุณภาพการศึกษาของสถานศึกษาพัฒนาอย่างต่อเนื่อง

สำนักงานคณะกรรมการการอาชีวศึกษา เป็นหน่วยงานต้นสังกัดของสถานศึกษาอาชีวศึกษา มีหน้าที่พิจารณาเสนอ นโยบาย แผนพัฒนา มาตรฐานและหลักสูตรการอาชีวศึกษาทุกระดับ ที่สอดคล้องกับ ความต้องการตามแผนพัฒนาเศรษฐกิจและสังคมแห่งชาติ และแผนการศึกษาแห่งชาติ การส่งเสริมประสานงานการจัดการอาชีวศึกษาของภาครัฐและเอกชน การสนับสนุนทรัพยากร การติดตาม ตรวจสอบ และประเมินผลการจัดการอาชีวศึกษา โดยคำนึงถึงคุณภาพและความเป็นเลิศทางวิชาชีพ จึงได้จัดทำหลักเกณฑ์และแนวปฏิบัติการประกันคุณภาพการศึกษา เพื่อให้สถานศึกษาอาชีวศึกษาในสังกัดสำนักงานคณะกรรมการการอาชีวศึกษา ใช้เป็นแนวทางในการประกันคุณภาพการศึกษาของสถานศึกษา ให้เป็นไปตามกฎกระทรวงการประกันคุณภาพการศึกษา พ.ศ. ๒๕๖๑ และนำไปสู่การปรับปรุง พัฒนาคุณภาพและมาตรฐานการศึกษาของสถานศึกษาอย่างต่อเนื่อง หลักเกณฑ์และแนวปฏิบัติการประกันคุณภาพการศึกษา มีสาระสำคัญประกอบด้วย เจตนารมณ์และสาระสำคัญของการประกันคุณภาพการศึกษา หน้าที่และความรับผิดชอบในการประกันคุณภาพการศึกษาในแต่ละระดับ ตั้งแต่ระดับกระทรวงศึกษาธิการ หน่วยงานต้นสังกัดหรือหน่วยงานที่กำกับดูแล และสถานศึกษา ซึ่งเป็นประโยชน์อย่างยิ่งต่อการขับเคลื่อนการประกันคุณภาพการศึกษา

การจัดทำแผนพัฒนาการจัดการศึกษาของสถานศึกษาได้รับคำแนะนำจากผู้บริหารและคณะกรรมการบริหารสถานศึกษา ผู้ทรงคุณวุฒิ ผู้เชี่ยวชาญ และผู้เกี่ยวข้องทุกฝ่าย จนสำเร็จลุล่วงไปได้ด้วยดี จึงขอขอบคุณไว้ ณ โอกาสนี้

วิทยาลัยเทคโนโลยีและการจัดการ กฟผ.แม่เมาะ

คำชี้แจง

แผนพัฒนาการจัดการศึกษาของสถานศึกษา จัดทำขึ้นตามกฎกระทรวงการประกันคุณภาพการศึกษา พ.ศ. ๒๕๖๑ ซึ่งมีสาระสำคัญประกอบด้วย ๓ ส่วน ได้แก่ ส่วนที่ ๑ การประกันคุณภาพการศึกษา ประกอบด้วย ๑) ความสำคัญของการประกันคุณภาพการศึกษา ๒) กรอบแนวคิดการประกันคุณภาพการศึกษา ตามกฎกระทรวงการประกันคุณภาพการศึกษา พ.ศ. ๒๕๖๑ และ ๓) หน้าที่และความรับผิดชอบการประกันคุณภาพการศึกษาแต่ละระดับ ส่วนที่ ๒ มาตรฐานการอาชีวศึกษา ประกอบด้วย ๑) กรอบแนวคิดการกำหนดมาตรฐานการอาชีวศึกษา ๒) กระบวนการกำหนดมาตรฐานการอาชีวศึกษา และ ๓) มาตรฐาน การอาชีวศึกษา ได้แก่ มาตรฐานที่ ๑ ด้านคุณลักษณะของผู้เรียนอาชีวศึกษาที่พึงประสงค์ มาตรฐานที่ ๒ ด้าน การจัดการอาชีวศึกษา และมาตรฐานที่ ๓ ด้านสังคมแห่งการเรียนรู้ และส่วนที่ ๓ การดำเนินงานประกันคุณภาพการศึกษา ของสถานศึกษา ประกอบด้วย ๑) ระบบการประกันคุณภาพการศึกษาภายในสถานศึกษา ๒) หลักเกณฑ์และแนวปฏิบัติการประกันคุณภาพภายในสถานศึกษา ๓) การกำหนดมาตรฐานการศึกษาของสถานศึกษา ๔) การจัดทำแผนพัฒนาการจัดการศึกษาของสถานศึกษา ๕) การดำเนินการตามแผนพัฒนา การจัดการศึกษาของสถานศึกษา ๖) การประเมินผลและตรวจสอบคุณภาพการศึกษาภายในสถานศึกษา ๗) การติดตามผลการดำเนินการเพื่อพัฒนาคุณภาพการศึกษาของสถานศึกษา ๘) การจัดทำรายงานผลการประเมินตนเองตามมาตรฐานการศึกษาของสถานศึกษา

สถานศึกษามีหน้าที่โดยตรงในการดำเนินการจัดทำแผนพัฒนาการจัดการศึกษาของสถานศึกษาตามประกันคุณภาพการศึกษาในสถานศึกษา สามารถนำหลักเกณฑ์และแนวปฏิบัติการประกันคุณภาพการศึกษา เป็นแนวทางในการขับเคลื่อนแผนพัฒนาการจัดการศึกษาของสถานศึกษา ตามเจตนารมณ์ของพระราชบัญญัติ การศึกษาแห่งชาติ พ.ศ. ๒๕๔๒ และกฎกระทรวงการประกันคุณภาพการศึกษา พ.ศ. ๒๕๖๑ เพื่อใช้การประกันคุณภาพการศึกษาเป็นกลไกสำคัญในการจัดการศึกษาของสถานศึกษาให้มีคุณภาพตามมาตรฐาน ที่กำหนด ผลการจัดการศึกษาบรรลุเป้าประสงค์ของหน่วยงานต้นสังกัดหรือหน่วยงานที่กำกับดูแลสถานศึกษา และการจัดการศึกษาได้รับการพัฒนาอย่างต่อเนื่องและสร้างความเชื่อมั่นให้แก่ ผู้มีส่วนเกี่ยวข้องและสาธารณชน

สารบัญ

หน้า

คำนำ

คำชี้แจง

สารบัญ

ส่วนที่ ๑	ข้อมูลปัจจุบันของสถานศึกษา	๑
ส่วนที่ ๒	มาตรฐานการศึกษาของสถานศึกษา	๕
ส่วนที่ ๓	ทิศทางและแนวทางการพัฒนาการจัดการศึกษาของสถานศึกษา	๑๑
ส่วนที่ ๔	ระบบโครงสร้างบริหาร	๑๔
ส่วนที่ ๕	บทบาทหน้าที่ของผู้เรียน	๑๘
ส่วนที่ ๖	ประมาณการรายรับ - รายจ่าย ประจำปีงบประมาณ ๒๕๖๒	๕๓

ส่วนที่ ๑

ภาพรวมของสถานศึกษา

ประวัติความเป็นมา ข้อมูลพื้นฐานที่ตั้ง

ความเป็นมา

โครงการจัดตั้งวิทยาลัยเทคนิค กฟผ. แม่เมาะ เป็นโครงการจัดตั้งสถานศึกษาด้านวิชาชีพ ที่มีที่มาจาก การไฟฟ้าฝ่ายผลิตแห่งประเทศไทย (กฟผ.) กับสำนักงานคณะกรรมการการอาชีวศึกษา (สอศ.) มีการประสานสัมพันธ์ในกิจกรรมเพื่อสังคมที่หลากหลายรูปแบบโดยเฉพาะการพัฒนาและการขยายโอกาสทางการศึกษาวิชาชีพ ซึ่งเป็นการพัฒนาที่ยั่งยืนที่ทั้งสองฝ่ายต่างเห็นความสำคัญในเรื่องนี้จากแนวคิดที่สอดคล้องตรงกัน คณะกรรมการ กฟผ. จึงได้อนุมัติโครงการจัดตั้งสถาบันการอาชีวศึกษาภาคเหนือ ๓ วิทยาเขต กฟผ. แม่เมาะ เมื่อวันที่ ๑๕ สิงหาคม ๒๕๔๖ โดยมีระยะดำเนินงานในช่วงการจัดตั้งระหว่างปี พ.ศ. ๒๕๔๗ ถึง พ.ศ. ๒๕๕๐ รวม ๔ ปี และในวันที่ ๑๖ กันยายน ๒๕๔๖ กฟผ. เป็นผู้ให้การสนับสนุนงบประมาณด้านที่ดิน และสิ่งก่อสร้าง ด้านครุภัณฑ์การศึกษา วงเงินงบประมาณ ๓๗๒,๔๗๐,๖๐๐.๐๐ บาท (สามร้อยเจ็ดสิบสองล้านสี่แสนเจ็ดหมื่นหกกร้อยบาทถ้วน)

ต่อมาได้มีการเปลี่ยนชื่อโครงการจัดตั้งฯ เป็นชื่อใหม่คือ โครงการจัดตั้งวิทยาลัยเทคนิค กฟผ. แม่เมาะ ซึ่งจะเป็นสถานศึกษาด้านวิชาชีพที่จัดการเรียนการสอนตามหลักสูตรประกาศนียบัตรวิชาชีพ (ปวช.) และระบบประกาศนียบัตรวิชาชีพชั้นสูง (ปวส.) และหลักสูตรเทคโนโลยีบัณฑิต (ป.ตรี) ของสำนักงานคณะกรรมการการอาชีวศึกษา โดยจัดการเรียนการสอนในรูปแบบของประเทศสหพันธ์สาธารณรัฐเยอรมนี มีความเชี่ยวชาญเฉพาะสาขาวิชา (Area of Excellence) ด้านเทคโนโลยีการผลิตและบำรุงรักษาไฟฟ้า โดยการประสานความร่วมมือกับสภาอุตสาหกรรมและสถานประกอบการในพื้นที่การไฟฟ้าฝ่ายผลิตแห่งประเทศไทย (กฟผ.) แม่เมาะ ซึ่งเป็นแหล่งประสบการณ์ แหล่งความรู้ แหล่งเทคโนโลยีที่ทันสมัย มีการบูรณาการ การใช้ประโยชน์จากทรัพยากรร่วมกันในด้านการพัฒนาหลักสูตรทางด้านเทคโนโลยีการผลิตไฟฟ้าและบำรุงรักษาเครื่องกลไฟฟ้า อุตสาหกรรม

โครงการความร่วมมือในการจัดตั้งวิทยาลัยเทคนิค กฟผ. แม่เมาะ เป็นโครงการความร่วมมือระหว่าง การไฟฟ้าฝ่ายผลิตแห่งประเทศไทย (กฟผ.) กับสำนักงานคณะกรรมการการอาชีวศึกษา (สอศ.) ได้รับอนุมัติจาก คณะกรรมการการไฟฟ้าฝ่ายผลิตแห่งประเทศไทย เมื่อวันที่ ๑๕ สิงหาคม ๒๕๔๖ ซึ่งต่อมาคณะกรรมการการไฟฟ้าฝ่ายผลิตแห่งประเทศไทย ในคราวประชุมครั้งที่ ๑๓/๒๕๔๙ วันที่ ๑๗ พฤศจิกายน ๒๕๔๙ ได้อนุมัติให้เปลี่ยนแปลงระยะเวลาดำเนินงานรวมทั้งช่วงเวลาที่ กฟผ. จะบริจาคเงิน เป็นตั้งแต่ปีงบประมาณ ๒๕๔๙-๒๕๕๓ รวม ๕ ปี และในวันที่ ๒๖ สิงหาคม ๒๕๕๑ คณะรัฐมนตรีได้เห็นชอบให้จัดตั้งสถานศึกษาโดยให้ใช้ชื่อว่า วิทยาลัยเทคโนโลยีและการจัดการ กฟผ.แม่เมาะ เพื่อเฉลิมพระเกียรติในวโรกาสที่พระบาทสมเด็จพระเจ้าอยู่หัว ทรงเจริญพระชนมพรรษา ๘๐ พรรษา

ในการดำเนินงานที่ผ่านมา มีการจัดโครงสร้างการบริหารงานโดยมีคณะกรรมการอำนวยการฯ คณะกรรมการดำเนินงานฯ และคณะอนุกรรมการจำนวน ๓ คณะ ได้แก่ คณะอนุกรรมการฝ่ายการก่อสร้าง คณะอนุกรรมการฝ่ายวิชาการ และคณะอนุกรรมการฝ่ายประชาสัมพันธ์พร้อมทั้งได้จัดให้มี การรายงาน ความก้าวหน้าในการดำเนินงานอย่างต่อเนื่องตลอดมา

วัตถุประสงค์

๑. เพื่อสนองนโยบายการบริหารราชการแผ่นดินด้านการพัฒนาคนและสังคมที่มีคุณภาพตามประเด็น ยุทธศาสตร์การสร้างสังคมแห่งการเรียนรู้ตลอดชีวิตพัฒนาคนให้มีความรู้คู่คุณธรรมและจริยธรรม เตรียมความพร้อมให้สอดคล้องกับการพัฒนา และการแข่งขันของประเทศโดยการพัฒนาความร่วมมือระหว่างภาครัฐและ ผู้ประกอบการ ตลอดจนสถาบันการศึกษาในการผลิตและพัฒนากำลังคน ให้มีฝีมือแรงงานอย่างเป็นระบบในทุก ระดับ รวมทั้งสร้างสิ่งจูงใจให้มีการเรียนในสายอาชีวศึกษามากขึ้น

๒. เพื่อผลิตและพัฒนากำลังคนระดับฝีมือ ระดับเทคนิค และระดับเทคโนโลยี สนองความต้องการ แรงงานของกลุ่มธุรกิจอุตสาหกรรมไฟฟ้า และสถานประกอบการ รวมทั้งการพัฒนาสร้างผู้ประกอบการใหม่

๓. เพื่อขยายโอกาสทางการศึกษาด้านวิชาชีพสนองความต้องการของชุมชนและสังคมในอำเภอแม่เมาะ จังหวัดลำปาง และจังหวัดอื่นๆ ในภูมิภาคอย่างต่อเนื่อง

๔. เพื่อเพิ่มขีดความสามารถและวิทยฐานะของบุคลากร กฟผ.

๕. เพื่อการระดมทรัพยากรทั้งภาครัฐและเอกชน ในการจัดการเรียนการศึกษาด้านวิชาชีพให้มี ประสิทธิภาพเพิ่มมากขึ้นเพื่อประโยชน์สูงสุด

๖. จัดกิจกรรมที่ส่งเสริมการพัฒนาด้านคุณธรรม จริยธรรมเพื่อให้ผู้เรียนรู้ได้พัฒนาตนเองตลอดจน กิจกรรมที่เกี่ยวข้องกับศาสนา พระมหากษัตริย์ ศิลปวัฒนธรรมและประเพณีที่สำคัญของท้องถิ่น

๗. จัดให้มีระบบประกันคุณภาพภายในสถานศึกษาที่สอดคล้องกับการประเมินภายนอกของสำนักงาน รับรองมาตรฐานและประเมินคุณภาพการศึกษา (องค์การมหาชน) (สมศ.)

พันธสัญญาของความร่วมมือเพื่อสังคมและประเทศชาติระหว่าง กฟผ. กับ สอศ.

วิทยาลัยเทคนิค กฟผ. แม่เมาะ เป็นสถานศึกษาที่มีการจัดการศึกษาตามหลักการจัดการอาชีวศึกษา ในแนวทางใหม่ ซึ่งเป็นผลสืบเนื่องจากนโยบายการปฏิรูปการศึกษาตามพระราชบัญญัติการศึกษาแห่งชาติ พ.ศ. ๒๕๔๒ มีวัตถุประสงค์หลักสอดรับเจตนารมณ์ของอาชีวศึกษา คือ เพื่อสร้างทรัพยากรบุคคลให้มีความรู้ ทักษะวิชาพื้นฐานและวิชาชีพเฉพาะสมรรถนะและคุณลักษณะที่พึงประสงค์มีความรู้ทางทักษะไปประกอบอาชีพ หรืองานภายใต้ปรัชญาที่ว่า “รู้จริง ทำได้ เข้าใจชีวิต” และเป็น การจัดการศึกษาในระบบทวิภาคีและการฝึกงาน ในสถานประกอบการ (Dual Vocational and On-the-job Training) การเรียนการสอนที่วิทยาลัยเทคโนโลยี และการจัดการ กฟผ. แม่เมาะ จึงเป็นเป้าหมายที่จะให้สามารถใช้โรงไฟฟ้าแม่เมาะและเหมืองแม่เมาะรวมทั้ง ผู้ปฏิบัติงาน กฟผ. ที่มีประสบการณ์และความเชี่ยวชาญในหลากหลายสาขาเป็นแหล่งเรียนรู้สำหรับผู้เรียน โดย ผู้ปฏิบัติงาน กฟผ. จะได้รับการพัฒนาให้เป็นผู้ถ่ายทอดความรู้ความเชี่ยวชาญในวิทยาลัยแห่งนี้ ที่ตั้ง ๓๙๓ หมู่ที่ ๑๑ ต.แม่เมาะ อ.แม่เมาะ จ.ลำปาง ๕๒๒๒๐ โทรศัพท์ ๐๕๔-๓๓๐๗๓๗ ,โทรสาร ๐๕๔-๓๓๐๗๓๗ ในเขต เทศบาลตำบลแม่เมาะ มีพื้นที่โดยรอบ ๙๕ ไร่

วิสัยทัศน์ ปรัชญา พันธกิจ เอกลักษณ์ อัตลักษณ์ ของวิทยาลัยเทคโนโลยีและการจัดการ กฟผ.แม่เมาะ

วิสัยทัศน์

เป็นสถาบันที่ผลิตกำลังคนให้มีความเป็นเลิศด้านอุตสาหกรรมผลิตไฟฟ้าและสนองความต้องการของชุมชน เน้นเทคโนโลยี มีคุณธรรม

ปรัชญาวิทยาลัย

การศึกษาอาชีพเพื่อพัฒนาคน พัฒนาสังคมและประเทศชาติ

พันธกิจ

๑. พัฒนาผู้เรียนและผู้สำเร็จการศึกษาอาชีวศึกษา
๒. พัฒนาหลักสูตรและการจัดการเรียนการสอนอาชีวศึกษา
๓. บริหารจัดการอาชีวศึกษาอย่างมีคุณภาพ
๔. บริการวิชาการและวิชาชีพ
๕. ส่งเสริมและพัฒนานวัตกรรม สิ่งประดิษฐ์ งานสร้างสรรค์ งานวิจัย
๖. ปลุกฝังคุณธรรมจิตสำนึกและเสริมสร้างความเป็นพลเมืองไทยและพลโลก
๗. ประกันคุณภาพการศึกษา
๘. จัดการฝึกอบรมหลักสูตรวิชาชีพระยะสั้น
๙. ผลิตแรงงานสู่กลุ่มอุตสาหกรรมผลิตไฟฟ้า
๑๐. ส่งเสริมการสร้างภาพลักษณ์และประชาสัมพันธ์
๑๑. เสริมสร้างขวัญกำลังใจ
๑๒. ประสานความร่วมมือกับการไฟฟ้าฝ่ายผลิตแห่งประเทศไทย สถานประกอบการ สถาบันการศึกษาอื่น

SWOT สถานศึกษา

S = Strengths จุดแข็ง

1. มีการจัดการเรียนการสอน สาขาวิชา 3 สาขา เฉพาะทาง
2. มีครุภัณฑ์ที่ทันสมัยและครบครัน
3. สภาพแวดล้อมที่ดี
4. บุคลากรมีความรู้ความสามารถ
5. มีการทำความร่วมมือกับหน่วยงานรัฐวิสาหกิจ สถานประกอบการและสถาบันต่างๆหลายแห่ง

W = Weaknesses จุดอ่อน

1. นักเรียนขาดความเข้าใจในหลักสูตร 3 สาขาเฉพาะทาง
2. ขาดการแนะแนวและการประชาสัมพันธ์สถานศึกษาให้แก่ชุมชน
3. ภาพลักษณ์ของวิทยาลัยในอดีต
4. วิทยาลัยฯ อยู่ใกล้ตัวเมืองทำให้นักเรียนกลุ่มเป้าหมายมีทางเลือกอื่นมากขึ้น

5. บุคลากรขาดประสบการณ์ในการทำงาน เช่น การอบรมสัมมนาในการพัฒนาตนเองของบุคลากร เจ้าหน้าที่
6. ขาดความสามัคคีในหมู่คณะ
7. ขาดขวัญและกำลังใจในการทำงาน
8. ภาระงานมากเกินไปและงานไม่ตรงกับความสามารถเปลี่ยนงานบ่อย

O = Opportunities โอกาส

1. รัฐบาลสนับสนุนการเรียนการสอนต่อการเรียนสายอาชีพ
2. ได้รับความร่วมมือจากสถานประกอบการที่มีชื่อเสียงระดับประเทศ
3. ได้รับการสนับสนุนงบประมาณจากหน่วยงานท้องถิ่น
4. ได้รับการพัฒนาบุคลากรจากภาครัฐและเอกชน

T = Threats อุปสรรค

1. สถานประกอบการไม่เพียงพอต่อผู้สำเร็จการศึกษา
2. ผู้ปกครองคาดหวังให้บุตรหลาน ฝึกงาน/ฝึกประสบการณ์ใน กฟผ.แม่เมาะ
3. งบประมาณที่ได้รับการจัดสรรไม่เพียงพอ
4. ค่านิยมทัศนคติที่มีต่อการศึกษาต่อสายอาชีพ

ที่ตั้งวิทยาลัย



ส่วนที่ ๒

มาตรฐานการศึกษาของสถานศึกษา

มาตรฐานการศึกษาของวิทยาลัยเทคโนโลยีและการจัดการ กฟผ. แม่เมาะ

๑. มาตรฐานด้านผู้เรียนและผู้สำเร็จการศึกษาอาชีวศึกษา
๒. มาตรฐานด้านหลักสูตรและการจัดการเรียนการสอนอาชีวศึกษา
๓. มาตรฐานด้านการบริหารจัดการอาชีวศึกษา
๔. มาตรฐานด้านการบริการวิชาการและวิชาชีพ
๕. มาตรฐานด้านนวัตกรรม สิ่งประดิษฐ์ งานสร้างสรรค์ งานวิจัย
๖. มาตรฐานด้านปลูกฝังคุณธรรมจิตสำนึกและเสริมสร้างความเป็นพลเมืองไทยและพลโลก
๗. มาตรฐานด้านการประกันคุณภาพการศึกษา
๘. มาตรฐานด้านการจัดการฝึกอบรมหลักสูตรวิชาชีพระยะสั้น
๙. มาตรฐานด้านการผลิตแรงงานกลุ่มอุตสาหกรรมผลิตไฟฟ้า
๑๐. มาตรฐานด้านการสร้างภาพลักษณ์ประชาสัมพันธ์
๑๑. มาตรฐานด้านการเสริมสร้างขวัญกำลังใจ
๑๒. มาตรฐานด้านการประสานความร่วมมือกับการไฟฟ้าฝ่ายผลิตแห่งประเทศไทย สถานประกอบการ สถาบันการศึกษาอื่น

กลยุทธ์ (Strategy)	ตัวชี้วัด (KPI)	เป้าหมาย (Target) ปี				
		๒๕๖๒	๒๕๖๓	๒๕๖๔	๒๕๖๕	๒๕๖๖
๑. กลยุทธ์ด้านผู้เรียนและผู้สำเร็จการศึกษาอาชีวศึกษา	๑. ร้อยละของผู้เรียนที่มีผลสัมฤทธิ์ทางการเรียนตามเกณฑ์กำหนดตามชั้นปี	๗๐	๗๕	๘๐	๘๕	๙๐
	๒. ร้อยละของผู้สำเร็จการศึกษามีงานทำ	๗๐	๗๕	๘๐	๘๕	๙๐
๒. กลยุทธ์ด้านหลักสูตรและการจัดการเรียนการสอนอาชีวศึกษา	๑. มีกระบวนการพัฒนาหลักสูตรและการจัดการเรียนการสอนอาชีวศึกษา	๗๐	๗๕	๘๐	๘๕	๙๐
๓. กลยุทธ์ด้านการบริหารจัดการอาชีวศึกษา	๑. ประสิทธิภาพของการจัดสรรทรัพยากร	๗๐	๗๕	๘๐	๘๕	๙๐
๔. กลยุทธ์ด้านการบริการวิชาการและวิชาชีพ	๑. ร้อยละของความพึงพอใจของผู้รับบริการวิชาการและวิชาชีพ	๗๐	๗๕	๘๐	๘๕	๙๐

<p>๕. กลยุทธ์ด้านนวัตกรรม สิ่งประดิษฐ์ งานสร้างสรรค์ งานวิจัย</p>	<p>๑.จำนวนนวัตกรรมสิ่งประดิษฐ์ งานสร้างสรรค์ งานวิจัยที่เพิ่มขึ้น ๒.ร้อยละของนวัตกรรมสิ่งประดิษฐ์ งานสร้างสรรค์ งานวิจัยที่ได้รับ รางวัล</p>	<p>๑๐ ๑๐</p>	<p>๑๕ ๑๕</p>	<p>๒๐ ๒๐</p>	<p>๒๕ ๒๕</p>	<p>๓๐ ๓๐</p>
<p>๖. กลยุทธ์ด้านปลูกฝังจิตสำนึก และเสริมสร้างความเป็นพลเมือง ไทยและพลโลก</p>	<p>๑.ร้อยละของนักเรียน นักศึกษาที่ เข้าร่วมโครงการ</p>	<p>๘๐</p>	<p>๘๕</p>	<p>๙๐</p>	<p>๙๕</p>	<p>๑๐๐</p>
<p>๗. กลยุทธ์ด้านการประกัน คุณภาพการศึกษา</p>	<p>๑.ผลการประกันคุณภาพของ สถานศึกษา</p>	<p>๑๐๐</p>	<p>๑๐๐</p>	<p>๑๐๐</p>	<p>๑๐๐</p>	<p>๑๐๐</p>
<p>๘. กลยุทธ์ด้านการจัดการ ฝึกอบรมหลักสูตรวิชาชีพระยะ สั้น</p>	<p>๑.ร้อยละของความพึงพอใจของ ผู้รับบริการ</p>	<p>๘๐</p>	<p>๘๕</p>	<p>๙๐</p>	<p>๙๕</p>	<p>๑๐๐</p>
<p>๙. กลยุทธ์ด้านการผลิตแรงงาน กลุ่มอุตสาหกรรมผลิตไฟฟ้า</p>	<p>๑.ร้อยละของผู้สำเร็จการศึกษามี งานทำตามสาขา</p>	<p>๘๐</p>	<p>๘๕</p>	<p>๙๐</p>	<p>๙๕</p>	<p>๑๐๐</p>
<p>๑๐. กลยุทธ์ด้านการเสริมสร้าง ขวัญกำลังใจ</p>	<p>๑.ร้อยละของผู้เรียนที่ได้รับข่าวสาร จากวิทยาลัยฯ ๒.ร้อยละของบุคลากรที่ได้รับข่าวสาร จากวิทยาลัยฯ</p>	<p>๘๐</p>	<p>๘๕</p>	<p>๙๐</p>	<p>๙๕</p>	<p>๑๐๐</p>
<p>๑๑. กลยุทธ์การสร้างภาพลักษณ์ ประชาสัมพันธ์</p>	<p>๑.ร้อยละความพึงพอใจของผู้มีส่วน ได้ส่วนเสีย</p>	<p>๘๐</p>	<p>๘๕</p>	<p>๙๐</p>	<p>๙๕</p>	<p>๑๐๐</p>
<p>๑๒. กลยุทธ์การประสานความ ร่วมมือกับการไฟฟ้าฝ่ายผลิตแห่ง ประเทศไทย สถานประกอบการ สถาบันการศึกษาอื่น</p>	<p>๑.ร้อยละของผู้เรียนพัฒนาตาม กรอบมาตรฐาน</p>	<p>๘๐</p>	<p>๘๕</p>	<p>๙๐</p>	<p>๙๕</p>	<p>๑๐๐</p>

กิจกรรม / โครงการ ที่สถานศึกษากำหนดตามกรอบพันธกิจ เพื่อให้เกิดปริมาณและคุณภาพอย่างสูงสุด
พันธกิจ ข้อที่ ๑ การพัฒนาผู้เรียนและผู้สำเร็จการศึกษา

กิจกรรม

๑. กิจกรรมแนะแนวการศึกษา
๒. กิจกรรมการจัดการเรียนการสอนกิจกรรมการดูแลและช่วยเหลือผู้เรียน (Home Room)
๓. กิจกรรมชาติ ศาสนา พระมหากษัตริย์
๔. กิจกรรม ๑๑ ดี ๑๑ เก่ง
๕. กิจกรรมส่งเสริมมนุษยสัมพันธ์และการมีบุคลิกภาพที่ดีและเหมาะสม

โครงการ

๑. โครงการปฐมนิเทศ และเข้าค่ายส่งเสริมคุณธรรม จริยธรรมให้กับนักศึกษาใหม่
๒. โครงการงานวิทยาศาสตร์
๓. โครงการส่งเสริมและพัฒนาทักษะทางด้านภาษาให้กับผู้เรียน
๔. โครงการจัดระบบสารสนเทศและเทคโนโลยีทางการเรียนการสอน
๕. โครงการจัดหาวัสดุ / อุปกรณ์เทคโนโลยีเข้ามาใช้ในการจัดการเรียนการสอนตามสาขางานสาขาวิชา
๖. โครงการจัดตั้งศูนย์เทคโนโลยีสารสนเทศเพื่อการบริการ (IT)
๗. โครงการคนดี ศรีอาชีวะ
๘. โครงการป้องกันและแก้ไขปัญหายาเสพติด
๙. โครงการ กีฬาสีต้านภัยยาเสพติด (Sport Day)
๑๐. โครงการเปิดบ้านวันวิชาการ
๑๑. โครงการพัฒนาหลักสูตรฐานสมรรถนะของสถานศึกษาตามความต้องการของตลาดแรงงานและชุมชน
๑๒. โครงการพัฒนาบุคลากร
๑๓. โครงการ ประเมินมาตรฐานวิชาชีพ
๑๔. โครงการติดตามผลผู้สำเร็จการศึกษา
๑๕. โครงการสัมมนาความร่วมมือระหว่างสถานประกอบการ / หน่วยงาน ด้านคุณลักษณะที่พึงประสงค์ของผู้สำเร็จการศึกษา
๑๖. โครงการนิเทศติดตามนักศึกษาขณะฝึกทักษะประสบการณ์วิชาชีพ
๑๗. โครงการปัจฉิมนิเทศ
๑๘. โครงการ เสริมสร้างและพัฒนาการบริหารวิสาหกิจเพื่อการศึกษาอาชีวศึกษา

พันธกิจ ข้อที่ ๒ การพัฒนาหลักสูตรและการจัดการเรียนการสอน

กิจกรรม

๑. กิจกรรมการจัดการเรียนการสอนร่วมกับสถานประกอบการ
๒. กิจกรรมลูกเสือวิสามัญ
๓. กิจกรรมชมรมวิชาชีพระดับ
๔. การจัดสรรงบประมาณเพื่อจัดซื้อวัสดุฝึกเพื่อใช้ในการจัดการเรียนการสอน
๕. กิจกรรมรณรงค์เพื่อความปลอดภัย
๖. การจัดทำแผนปฏิบัติการประจำปี

โครงการ

๑. โครงการพัฒนาหลักสูตรสมรรถนะของสถานศึกษาตามความต้องการของตลาดแรงงานและชุมชน
๒. โครงการพัฒนาบุคลากร (การเขียนแผนการจัดการเรียนรู้ / การวิจัย)
๓. โครงการพัฒนาสื่อการเรียนการสอน
๔. โครงการนิเทศภายใน
๕. โครงการวิจัยในชั้นเรียน
๖. โครงการทัศนศึกษาในสถานประกอบการ
๗. โครงการวิชาชีพนักเรียน นักศึกษา
๘. โครงการสร้างผู้ประกอบการรายใหม่
๙. โครงการจัดหาครุภัณฑ์คอมพิวเตอร์
๑๐. โครงการปรับปรุงและซ่อมแซมครุภัณฑ์ประจำสาขาวิชา
๑๑. โครงการจัดหาสื่อการเรียนการสอนและพัฒนาสื่อการเรียนการสอน
๑๒. โครงการปรับปรุงพัฒนาภูมิทัศน์
๑๓. โครงการจัดระบบจราจรภายในสถานศึกษา (ซิปซีปลอดภัยเสริมสร้างวินัยจราจร)
๑๔. โครงการจัดระบบความปลอดภัยในโรงฝึกงาน / อาคารปฏิบัติงาน
๑๕. โครงการประชุมสัมมนาทางวิชาการ
๑๖. โครงการจัดหาทุนการศึกษา
๑๗. โครงการความร่วมมือระหว่างสถานศึกษาและสถานประกอบการในการอบรมการใช้เครื่องมือเครื่องจักร หรือดูงานสถานประกอบการ
๑๘. โครงการจัดการศึกษาระบบทวิภาคีของสถานศึกษา
๑๙. โครงการตรวจสุขภาพนักเรียน นักศึกษาประจำปี
๒๐. โครงการจัดตั้งสถานีวิทยุ R-radio Network
๒๑. โครงการแข่งขันทักษะวิชาชีพ

พันธกิจ ข้อที่ ๓ การพัฒนากิจกรรมผู้เรียน

กิจกรรม

๑. การจัดเก็บข้อมูลของนักเรียน นักศึกษา (โปรแกรม ศธ.๐๒ , ฐานข้อมูล RMS)
๒. กิจกรรม Home Room
๓. กิจกรรมเยี่ยมบ้านนักเรียน นักศึกษา
๔. กิจกรรมสัมพันธ์บ้าน วัด โบสถ์ มัสยิด วิทยาลัยฯ
๕. กิจกรรมส่งเสริมวัฒนธรรมไทย

โครงการ

๑. โครงการส่งเสริมความเข้มแข็งของครูที่ปรึกษา
๒. โครงการอบรมสร้างผู้ประกอบการรายใหม่ (SME)
๓. โครงการเปิดบ้านวันวิชาการ (Open House)
๔. โครงการ “โครงการงานวิชาชีพ”
๕. โครงการจัดระบบจรรยาภยในสถานศึกษา (ขับเคลื่อนโดยส่งเสริมสร้างวินัยจรรยา)
๖. โครงการจัดระบบความปลอดภัยในโรงฝึกงาน / อาคารปฏิบัติงาน
๗. โครงการปฐมนิเทศ และเข้าค่ายส่งเสริมคุณธรรม จริยธรรมให้กับนักศึกษาใหม่
๘. โครงการส่งเสริมอนุรักษ์สิ่งแวดล้อมภายในสถานศึกษา / ชุมชน
๙. โครงการป้องกันและแก้ไขปัญหาเสพติด
- ๑๐.โครงการ กีฬาสีต้านภัยยาเสพติด (Sport Day)
- ๑๑.โครงการเชิดชูสถานประกอบการ

พันธกิจ ข้อที่ ๔ การบริการวิชาชีพสู่สังคม

กิจกรรม

๑. กิจกรรม ๑๐๘ อาชีพ
๒. Fix it Center
๓. อาชีพบริการ
๔. เปิดสอนหลักสูตรระยะสั้น

โครงการ

๑. โครงการยกระดับคุณภาพศูนย์ซ่อมสร้างเพื่อชุมชน Fix it Center
๒. โครงการ การให้บริการโครงการฝึกทักษะวิชาชีพ เพื่อประกอบอาชีพของประชาชน
๓. โครงการเครือข่ายความร่วมมือตรวจความพร้อมรถโดยสารประจำทาง
๔. โครงการตรวจรถก่อนใช้ ปลอดภัยแน่นอน ช่วงเทศกาลปีใหม่
๕. โครงการอาชีพอาสา ๗ วัน อันตรราย ช่วงเทศกาลสงกรานต์
๖. โครงการขับรถดีมีน้ำใจรักษาวินัยจราจร

พันธกิจ ข้อที่ ๕ การพัฒนานวัตกรรมและการวิจัย

กิจกรรม

๑. การจัดสรรงบประมาณที่ใช้ในการวิจัย สิ่งประดิษฐ์คนรุ่นใหม่ของสถานศึกษาและรวบรวมเขียนรายงาน
๒. โครงการ / โครงการงาน ระดับ ปวช.
๓. โครงการ / โครงการงาน ระดับ ปวส.

โครงการ

๑. โครงการ วิจัยในชั้นเรียน
๒. โครงการ พัฒนาทักษะวิจัยของนักศึกษา
๓. โครงการ จัดทำสิ่งประดิษฐ์คนรุ่นใหม่
๔. โครงการ พัฒนาบุคลากร (อบรมให้ความรู้เรื่องการวิจัย)
๕. โครงการ จัดตั้งสถานีวิทยุ R-radio Network

พันธกิจ ข้อที่ ๖ การพัฒนาภาวะผู้นำและการจัดการ

กิจกรรม

๑. การจัดทำแผนภูมิการบริหารงานสถานศึกษา และคำสั่งแต่งตั้งมอบหมายหน้าที่การปฏิบัติงาน
๒. กำหนดวิสัยทัศน์ พันธกิจ ของสถานศึกษา
๓. จัดให้มีการประชุม ประชาคมอาชีวศึกษาร่วมกับคณะกรรมการบริหารสถานศึกษา และมีการรายงานการประชุม พร้อมทั้งนำการประชุมสู่แนวทางการปฏิบัติ
๔. แต่งตั้งคณะกรรมการการประกันคุณภาพฝ่ายดำเนินการและตรวจสอบ
๕. จัดทำข้อมูลพื้นฐานเพื่อการตัดสินใจที่เป็นปัจจุบัน
 - งบประมาณ
 - นักเรียน นักศึกษา
 - บุคลากร
 - วัสดุ ครุภัณฑ์
 - สถานที่
 - ระบบสารสนเทศ
๖. จัดทำระบบการบริหารจัดการข้อมูลที่เหมาะสม
 - จัดทำค่าของงบประมาณ
 - การวางแผนการใช้งบประมาณ
 - การปรับแผนการใช้งบประมาณ
 - รายงานการใช้จ่ายงบประมาณแต่ละไตรมาส
 - เปรียบเทียบการใช้งบประมาณให้ทันตามที่กำหนด
 - สรุปผลการใช้งบประมาณประจำปี

๗. จัดทำระบบฐานข้อมูลทั้งหมดที่ประสานกันเป็นเครือข่าย
 - ฐานข้อมูลนักเรียน ศธ.๐๒
 - ฐานข้อมูลออนไลน์ RMS
 - จัดทำระบบสารสนเทศที่เป็นฐานข้อมูลในวิทยาลัยฯ ที่เข้าถึงได้ทุกหน่วยงาน
๘. จัดทำการประเมินประสิทธิภาพและความปลอดภัยของระบบการบริหารจัดการ

โครงการ

๑. โครงการ ความร่วมมือกับสถาบันการศึกษา สถานประกอบการเพื่อใช้ทรัพยากรร่วมกัน
๒. โครงการ อบรมคุณธรรม จริยธรรมและจรรยาบรรณครู
๓. โครงการ ทัศนศึกษาดูงานเพื่อพัฒนาบุคลากร
๔. โครงการพัฒนาบุคลากร
๕. โครงการจัดตั้งสถานีวิทยุ R-radio Network
๖. โครงการพัฒนาระบบข้อมูลสารสนเทศเพื่อการบริหารและการบริการ

ส่วนที่ ๓

หลักสูตรและการจัดการเรียนการสอน

วิทยาลัยเทคโนโลยีและการจัดการ กฟผ.แม่เมาะ เป็นสถานศึกษาที่มีการจัดการศึกษาตามหลักการจัดการอาชีวศึกษาในแนวทางใหม่ ซึ่งเป็นผลสืบเนื่องจากนโยบายการปฏิรูปการศึกษาตามพระราชบัญญัติการศึกษาแห่งชาติ พ.ศ. ๒๕๔๒ มีวัตถุประสงค์หลักสอดรับเจตนารมณ์ของอาชีวศึกษา คือ เพื่อสร้างทรัพยากรบุคคลให้มีความรู้ทักษะวิชาพื้นฐานและวิชาชีพเฉพาะสมรรถนะและคุณลักษณะที่พึงประสงค์มีความรู้ทางทักษะไปประกอบอาชีพหรืองานภายใต้ปรัชญาที่ว่า “รู้จริง ทำได้ เข้าใจชีวิต” และเป็นการจัดการศึกษาในระบบทวิภาคีและการฝึกงานในสถานประกอบการ (Dual Vocational and On-the-job Training) การเรียนการสอนที่วิทยาลัยเทคนิค กฟผ.แม่เมาะจึงเป็นเป้าหมายที่จะให้สามารถใช้โรงไฟฟ้าแม่เมาะและเหมืองแม่เมาะรวมทั้งผู้ปฏิบัติงาน กฟผ.ที่มีประสบการณ์และความเชี่ยวชาญในความหลากหลายในสาขาเป็นแหล่งเรียนรู้สำหรับผู้เรียน โดยผู้ปฏิบัติงานกฟผ. จะได้รับการพัฒนาให้เป็นผู้ถ่ายทอดความรู้ความเชี่ยวชาญในวิทยาลัยแห่งนี้

หลักสูตรและสาขาวิชาที่เปิดสอน

หลักสูตรประกาศนียบัตรวิชาชีพ (ปวช.) ประกอบด้วยสาขางานดังต่อไปนี้

- ๑) สาขางานยานยนต์
- ๒) สาขางานไฟฟ้ากำลัง
- ๓) สาขางานโครงสร้าง
- ๔) สาขางานเครื่องมือกล
- ๕) สาขางานซ่อมบำรุงเครื่องกลอุตสาหกรรมผลิตไฟฟ้า
- ๖) สาขางานการบัญชี
- ๗) สาขางานคอมพิวเตอร์ธุรกิจ

หลักสูตรประกาศนียบัตรวิชาชีพชั้นสูง (ปวส.) ประกอบด้วยสาขางานดังต่อไปนี้

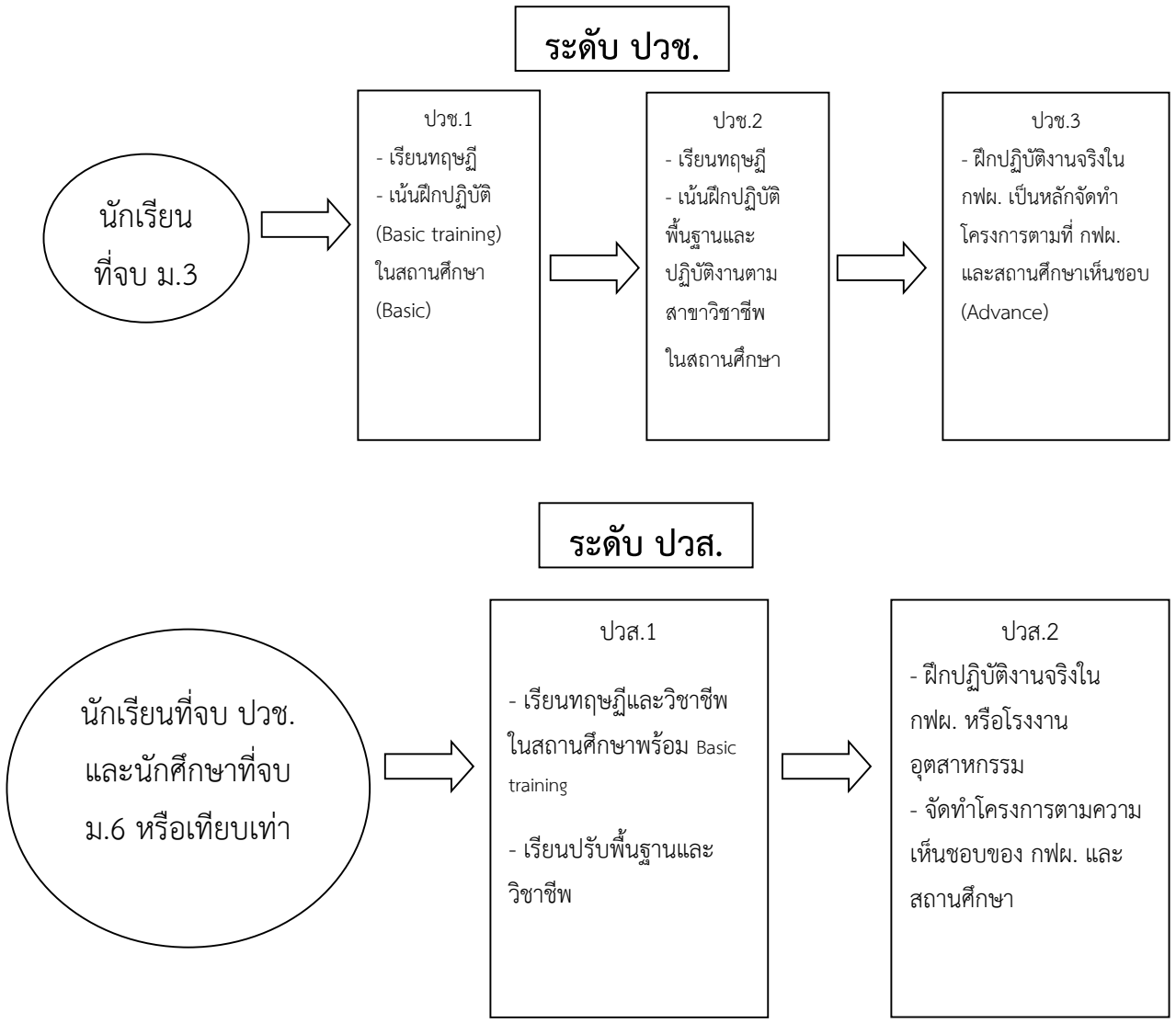
- ๑) สาขางานเทคนิคยานยนต์
- ๒) สาขางานบำรุงรักษาเครื่องกลอุตสาหกรรมผลิตไฟฟ้า
- ๓) สาขางานเทคโนโลยีอุตสาหกรรมผลิตไฟฟ้า
- ๔) สาขางานเดินเครื่องผลิตไฟฟ้า
- ๕) สาขางานเครื่องมือกล
- ๖) สาขางานไฟฟ้ากำลัง
- ๗) สาขางานเทคโนโลยีงานเชื่อมโครงสร้างโลหะ
- ๘) สาขาช่างเทคนิคในอาคารขนาดใหญ่
- ๙) สาขางานคอมพิวเตอร์ธุรกิจ
- ๑๐) สาขางานการบัญชี
- ๑๑) สาขางานเทคโนโลยีสารสนเทศ

คุณสมบัติของผู้เรียน

ระดับ ปวช.

- จบการศึกษาระดับมัธยมศึกษา (ม.๓) หรือเทียบเท่า
- ระดับ ปวส.
- จบการศึกษาระดับ ปวช.ในสาขาช่างยนต์ ช่างกลโรงงาน ช่างเชื่อมโลหะ ช่างไฟฟ้ากำลัง ช่างอิเล็กทรอนิกส์
 - จบการศึกษาดอนปลาย (ม.๖) หรือเทียบเท่า

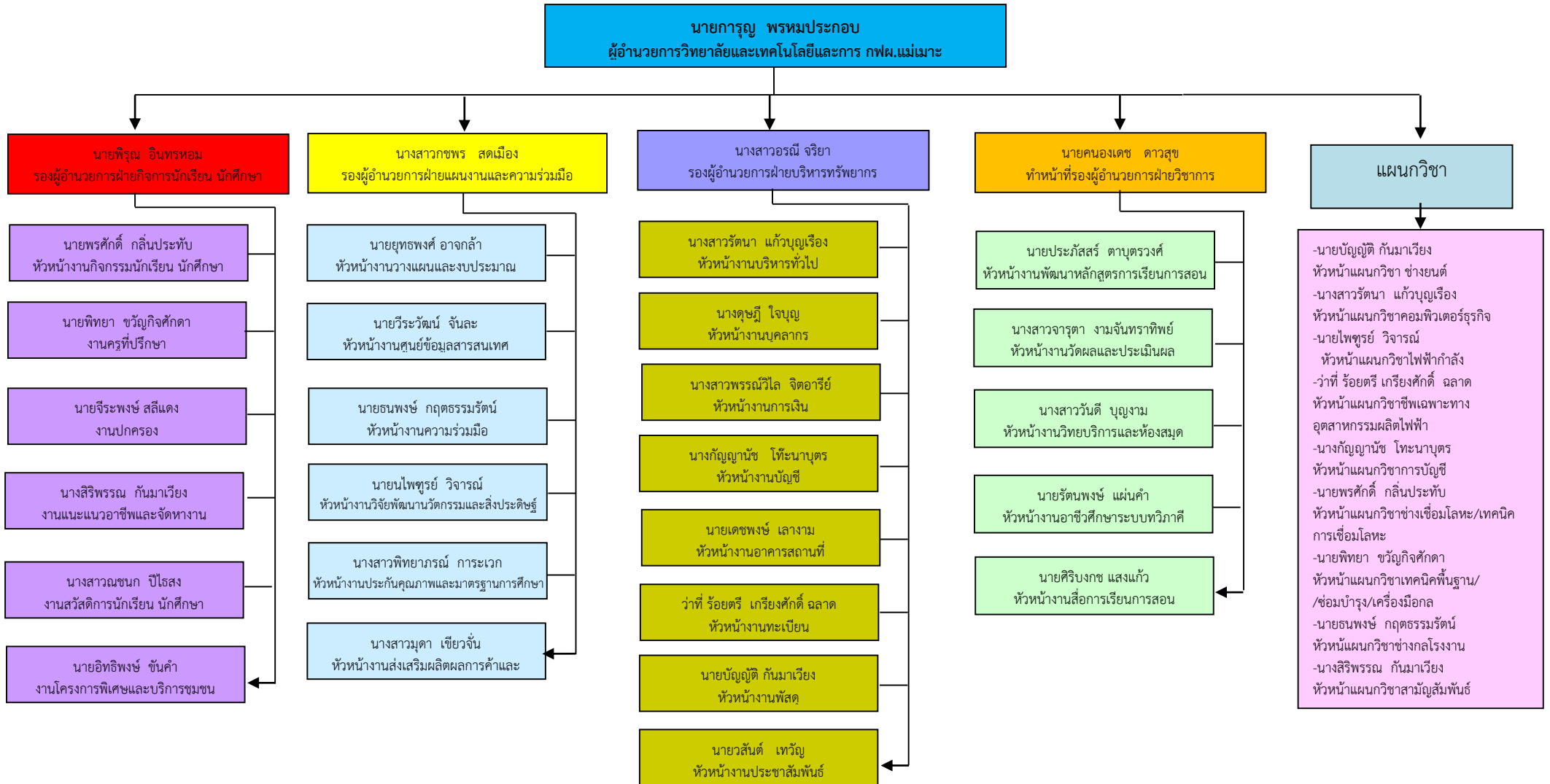
รูปแบบการจัดการเรียนการสอนทวิภาคี วิทยาลัยเทคโนโลยีและการจัดการ



ส่วนที่ ๔

ระบบโครงสร้างบริหาร

เพื่อให้การบริหารจัดการศึกษาของสถานศึกษาเป็นไปอย่างมีประสิทธิภาพ บุคลากรได้ร่วมคิด ร่วมทำ ร่วมประเมินผล ร่วมปรับปรุง จึงกระจายอำนาจการบริหารงานภายในสถานศึกษาตามโครงสร้างการบริหารงานดังนี้ ป.บัณฑิตการบริหารการศึกษา



๑. ข้อมูลบุคลากร

ที่	ตำแหน่ง		เพศ		รวม
			ชาย	หญิง	
๑	ผู้บริหาร		๓	๒	๕
๒	ข้าราชการ		๗	๕	๑๒
๓	ลูกจ้างประจำ		๒	-	๒
๔	พนักงานราชการ		๕	๓	๘
๕	ครูพิเศษสอน		๑๑	๕	๑๖
๖	ครูชาวต่างชาติ		๒	-	๒
๗	เจ้าหน้าที่สำนักงาน	รายเดือน	๑	๑๓	๑๔
		รายวัน	-	-	-
๘	เจ้าหน้าที่งานอาคาร นกการ		๒	๖	๘
๙	ยามรักษาความปลอดภัย		-	-	-
รวมทั้งหมด					๖๗

ข้อมูลจากงานบุคลากร ณ วันที่ ๑ กันยายน ๒๕๖๑

๒. ข้อมูลนักเรียน นักศึกษา

สรุปจำนวนนักเรียนหลักสูตรประกาศนียบัตรวิชาชีพ (ปวช.) ประจำปีการศึกษา ๒๕๖๑
วิทยาลัยเทคโนโลยีและการจัดการ กฟผ.แม่เมาะ

สาขาวิชา	ชั้นปีที่ 1				ชั้นปีที่ 2				ชั้นปีที่ 3				รวมทั้งสิ้น (คน)	
	ทวิภาคี				ทวิภาคี				ทวิภาคี					
	ชาย	หญิง	รวม	ยอดตกค้าง	ชาย	หญิง	รวม	ยอดตกค้าง	ชาย	หญิง	รวม	ยอดตกค้าง		
ยานยนต์ กลุ่ม 1	28	0	28	0	14	0	14	0	27	0	27	29	98	
ยานยนต์ กลุ่ม 2	31	0	31	0	13	0	13	0	0	0	0	31	75	
เครื่องมือกล	33	2	35	0	16	2	18	0	0	0	0	0	53	
โครงสร้าง	10	0	10	0	12	0	12	0	13	0	13	33	68	
ไฟฟ้ากำลัง กลุ่ม 1	31	11	42	0	13	7	20	0	25	11	36	17	115	
ไฟฟ้ากำลัง กลุ่ม 2	0	0	0	0	13	5	18	0	0	0	0	25	43	
ซ่อมบำรุงเครื่องกลฯ	0	0	0	0	0	0	0	0	13	1	14	12	26	
รวม	133	13	146	0	81	14	95	0	78	12	90	147	478	
	ทวิภาคี				ทวิภาคี				ทวิภาคี					
การบัญชี	0	17	17	0	1	14	15	0	1	26	27	13	72	
คอมพิวเตอร์ธุรกิจ	3	19	22	0	9	11	20	0	5	17	22	18	82	
การขาย	0	0	0	0	0	0	0	0	0	0	0	7	7	
รวม	3	36	39	0	10	25	35	0	6	43	49	38	161	
รวมทั้งหมด	136	49	185	0	91	39	130	0	84	55	139	185	639	
รวมปวช.ทุกชั้นปี	185				130				139				185	639

สรุปจำนวน นักเรียน นักศึกษา

ปวช.๑-๓ ๖๓๙ คน

ปวส.๑-๒ ๒๙๙ คน

รวมทั้งสิ้น ๙๓๘ คน

*** ยอดนักเรียน นักศึกษาที่จัดสรรงบประมาณรายหัว งวดที่ ๑ ปีงบประมาณ ๒๕๖๒

สรุปจำนวนนักเรียนหลักสูตรประกาศนียบัตรวิชาชีพชั้นสูง (ปวส.) ประจำปีการศึกษา ๒๕๖๑
วิทยาลัยเทคโนโลยีและการจัดการ กฟผ.แม่เมาะ

สาขางาน	ชั้นปีที่ 1						ชั้นปีที่ 2						รวมทั้งสิ้น (คน)	
	ทวิภาคี						ทวิภาคี							
	ชาย		หญิง		ยอดตกค้าง	ยอดตกค้าง	ชาย		หญิง		ยอดตกค้าง			
	ปวช.	ม.6	ปวช.	ม.6			รวม	ปวช.	ม.6	ปวช.		ม.6		รวม
เทคนิคยานยนต์	0	0	0	0	0	0	32	0	0	0	32	9	41	
บำรุงรักษาเครื่องกลอุตสาหกรรม	12	0	0	0	12	0	4	0	0	0	4	3	19	
เครื่องมือกล	12	0	0	0	12	0	12	0	0	0	12	0	24	
เทคโนโลยีงานเชื่อมโครงสร้างโลหะ	8	3	0	0	11	0	9	12	0	0	21	9	41	
ไฟฟ้ากำลัง ห้อง 1	16	0	2	0	18	0	11	0	4	0	15	0	33	
ไฟฟ้ากำลัง ห้อง 2	0	0	0	0	0	0	14	0	3	0	17	0	17	
เทคโนโลยีอุตสาหกรรมผลิตไฟฟ้า	10	0	1	0	11	0	0	0	0	0	0	2	13	
เทคนิคในอาคารขนาดใหญ่	0	0	0	0	0	0	0	0	0	0	0	4	4	
เดินเครื่องผลิตไฟฟ้า	0	0	0	0	0	0	0	0	0	0	0	3	3	
รวม	58	3	3	0	64	0	82	12	7	0	101	30	195	
	ทวิภาคี						ทวิภาคี							
การบัญชี	0	0	15	9	24	0	0	3	24	10	37	5	66	
คอมพิวเตอร์ธุรกิจ	0	0	8	0	8	0	4	0	20	0	24	3	35	
เทคโนโลยีสารสนเทศ	0	0	0	0	0	0	0	0	0	0	0	3	3	
รวม	0	0	23	9	32	0	4	3	44	10	61	11	104	
รวมทั้งหมด	58	3	26	9	96	0	86	15	51	10	162	41	299	
รวม ปวส. ทั้งสิ้น	96						162						41	299

สรุปจำนวน นักเรียน นักศึกษา

ปวช.๑-๓ ๖๓๙ คน

ปวส.๑-๒ ๒๙๙ คน

รวมทั้งสิ้น ๙๓๘ คน

*** ยอดนักเรียน นักศึกษาที่จัดสรรงบประมาณรายหัว งวดที่ ๑ ปีงบประมาณ ๒๕๖๒

ส่วนที่ ๕
บทบาทหน้าที่ของผู้เรียน

คุณธรรม จริยธรรม ค่านิยม และคุณลักษณะที่พึงประสงค์
ของผู้สำเร็จการศึกษา สำนักงานคณะกรรมการการอาชีวศึกษา

เพื่อให้การพัฒนาคุณธรรม จริยธรรม ค่านิยม และคุณลักษณะอันพึงประสงค์ของผู้สำเร็จการอาชีวศึกษา สำนักงานคณะกรรมการการอาชีวศึกษา โดยกระบวนการเรียนการสอน บรรลุวัตถุประสงค์ที่กำหนด จึงได้กำหนด คุณธรรม จริยธรรม ค่านิยม คุณลักษณะอันพึงประสงค์และพฤติกรรมบ่งชี้ที่ครูผู้สอนสามารถสังเกตได้ขณะทำการสอน ดังนี้

คุณธรรม จริยธรรม ค่านิยม และคุณลักษณะอันพึงประสงค์	พฤติกรรมบ่งชี้
๑. มีมนุษยสัมพันธ์	๑.๑ แสดงกริยาท่าทางสุภาพต่อผู้อื่น ๑.๒ พุดจาสุภาพ ๑.๓ ช่วยเหลือผู้อื่น ๑.๔ รับฟังความเห็นของผู้อื่น ๑.๕ ให้ความร่วมมือกับผู้อื่น ๑.๖ ชื่นชมยินดีเมื่อผู้อื่นประสบความสำเร็จ ๑.๗ กล่าวคำขอบคุณ หรือขอโทษอย่างเหมาะสมตามเหตุการณ์
๒. ความมีวินัย	๒.๑ ปฏิบัติตามกฎระเบียบ ข้อบังคับและข้อตกลงต่างๆ ของวิทยาลัยได้แก่ แต่งกายถูกต้องตามระเบียบ และข้อบังคับ ตรงต่อเวลา รักษาสาธารณสมบัติ สิ่งแวดล้อม และเข้าร่วมกิจกรรมที่ครู อาจารย์ ผู้สอนกำหนด ๒.๒ ประพฤติตนถูกต้องตามศีลธรรมอันดีงาม
๓. ความรับผิดชอบ	๓.๑ มีการเตรียมความพร้อมในการเรียน และปฏิบัติงาน ๓.๒ ปฏิบัติงานตามขั้นตอนที่วางไว้ ๓.๓ ปฏิบัติงานด้วยความตั้งใจ ๓.๔ ปฏิบัติงานด้วยความละเอียดรอบคอบ ๓.๕ ปฏิบัติงานที่ได้รับมอบหมายเสร็จตามกำหนด ๓.๖ มีความเพียรพยายามในการเรียน และการปฏิบัติงาน ๓.๗ ปฏิบัติงานตามหน้าที่ของตนเอง ๓.๘ ยอมรับผลการกระทำของตนเอง ๓.๙ ปฏิบัติงานโดยคำนึงถึงความปลอดภัยต่อตนเอง ๓.๑๐ ปฏิบัติงานโดยคำนึงถึงความปลอดภัยต่อผู้อื่น ๓.๑๑ ปฏิบัติงานโดยคำนึงถึงความปลอดภัยต่อส่วนรวม

คุณธรรม จริยธรรม ค่านิยม และคุณลักษณะอันพึงประสงค์	พฤติกรรมบ่งชี้
๔. ความซื่อสัตย์สุจริต	๔.๑ พูดความจริง ๔.๒ ไม่นำผลงานของผู้อื่นมาแอบอ้างเป็นของตนเอง ๔.๓ ไม่ทุจริตในการสอบ ๔.๔ ไม่ลักขโมย
๕. ความเชื่อมั่นในตนเอง	๕.๑ กล้าแสดงความคิดเห็นอย่างมีเหตุผล ๕.๒ กล้าทักท้วงในสิ่งที่ไม่ถูกต้อง ๕.๓ กล้ายอมรับความจริง ๕.๔ เสนอตัวเข้าแข่งขันหรือทำงานท้าทาย ๕.๕ กล้าแสดงออกในสิ่งที่ถูกต้อง
๖. การประหยัด	๖.๑ ใช้วัสดุถูกต้องและเหมาะสมกับงาน ๖.๒ ปิดน้ำ ปิดไฟ ทุกครั้งเมื่อเลิกใช้ ๖.๓ ใช้จ่ายเงินส่วนรวมให้เกิดประโยชน์สูงสุด
๗. ความสนใจใฝ่รู้	๗.๑ ศึกษาค้นคว้าด้วยตนเอง ๗.๒ ชักถามปัญหาข้อสงสัย ๗.๓ แสวงหาประสบการณ์และความรู้ใหม่ๆ ๗.๔ มีความกระตือรือร้นในการใฝ่หาความรู้ใหม่
๘. การละเว้นสิ่งเสพติดและการพนัน	๘.๑ ไม่สูบบุหรี่ ๘.๒ ไม่ดื่มสุราและของมึนเมา ๘.๓ ไม่เสพสิ่งเสพติดอื่นๆ ๘.๔ ไม่เล่นการพนัน ๘.๕ หลีกเลี่ยงในการเข้าไปอยู่ในสถานที่ที่มีการพนัน
๙. ความรักสามัคคี	๙.๑ ไม่ทะเลาะวิวาท ๙.๒ ร่วมมือในการทำงาน
๑๐ ความกตัญญูกตเวที	๑๐.๑ ตระหนักในพระคุณครู อาจารย์ ๑๐.๒ มีสัมมาคารวะต่อครู อาจารย์อย่างสม่ำเสมอ ทั้งต่อหน้า และลับหลัง ๑๐.๓ อาสาช่วยเหลืองานครู อาจารย์
๑๑. ความคิดริเริ่มสร้างสรรค์	๑๑.๑ คิดสิ่งใหม่ๆ ๑๑.๒ มีความคิดหลากหลายในการแก้ปัญหา
๑๒. การพึ่งตนเอง	๑๒.๑ สามารถแก้ปัญหาเฉพาะหน้าได้ด้วยตนเอง ๑๒.๒ สามารถทำงานที่ได้รับมอบหมายได้ด้วยตนเอง ๑๒.๓ หารายได้พิเศษ ได้ด้วยตนเองเมื่อจำเป็น
๑๓. ความอดกลั้น	๑๓.๑ มีสติ และสามารถควบคุมอารมณ์ได้ดี ๑๓.๒ ควบคุมกริยามารยาทในสถานการณ์ที่ไม่พึงประสงค์ได้

**ระเบียบวิทยาลัยเทคโนโลยีและการจัดการ กฟผ.แม่เมาะ
ว่าด้วยการควบคุมความประพฤติของนักเรียน นักศึกษา พ.ศ. ๒๕๕๕**

โดยที่เป็นการสมควรในการดำเนินงานดูแลความประพฤติของนักเรียนนักศึกษาในวิทยาลัยเทคโนโลยีและการจัดการ กฟผ.แม่เมาะ ให้เป็นไปด้วยความเหมาะสมและสอดคล้องกับสภาพการจัดการเรียนการสอนของวิทยาลัยและเพื่อให้บังเกิดผลดีในด้านการอบรม สั่งสอน นักเรียนนักศึกษาให้มีความรู้ มีระเบียบวินัย มีจริยธรรม ศีลธรรมอันดีงาม เคารพต่อกฎระเบียบข้อบังคับของสถานศึกษา และระเบียบกฎหมายบ้านเมือง เคารพเชื่อฟังครู –อาจารย์ บิดามารดา และผู้ปกครอง

ฉะนั้นอาศัยอำนาจตามระเบียบกระทรวงศึกษาธิการว่าด้วยการลงโทษนักเรียนและนักศึกษา พ.ศ.๒๕๔๘ และกฎกระทรวงศึกษาธิการ ว่าด้วยการกำหนดความประพฤติของนักเรียนนักศึกษา พ.ศ.๒๕๔๘ จึงวางระเบียบไว้ดังนี้

ข้อ ๑. ระเบียบนี้เรียกว่า “ระเบียบวิทยาลัยเทคโนโลยีและการจัดการ กฟผ.แม่เมาะ

ว่าด้วยการควบคุมความประพฤติของนักเรียน นักศึกษา พ.ศ. ๒๕๕๕”

ข้อ ๒. ระเบียบนี้ใช้บังคับ ตั้งแต่ปีการศึกษา ๒๕๕๕ เป็นต้นไป

ข้อ ๓. ให้ยกเลิก “ระเบียบวิทยาลัยเทคโนโลยีและการจัดการ กฟผ.แม่เมาะ

ว่าด้วยการควบคุมความประพฤติของนักเรียน นักศึกษา พ.ศ. ๒๕๕๓”

ข้อ ๔. ในระเบียบนี้

“ **สถานศึกษา** ” หมายถึง วิทยาลัยเทคโนโลยีและการจัดการ กฟผ.แม่เมาะ

“ **ผู้บริหารสถานศึกษา** ” หมายถึง ผู้อำนวยการสถานศึกษา รองผู้อำนวยการสถานศึกษา

“ **ครู-อาจารย์** ” หมายถึง ผู้ปฏิบัติการสอนประจำ ผู้ปฏิบัติหน้าที่งานส่งเสริมการศึกษา และผู้ปฏิบัติการสอนพิเศษรายเดือนและรายชั่วโมง

“ **เจ้าหน้าที่** ” หมายถึง ลูกจ้างประจำ , นักการภารโรง , ยามรักษาการณ์ , คนงาน , พนักงานขับรถยนต์ , และลูกจ้างชั่วคราว

“ **นักเรียน** ” หมายถึง ผู้ที่เรียนอยู่ในระดับประกาศนียบัตรวิชาชีพ (ปวช.)

“ **นักศึกษา** ” หมายถึง ผู้ที่เรียนอยู่ในระดับประกาศนียบัตรวิชาชีพชั้นสูง (ปวส.)

“ **ประเภทวิชาช่างอุตสาหกรรม** ” หมายถึง สาขาวิชาเครื่องกล สาขาวิชาวิชาเชื่อมโลหะ สาขาวิชาไฟฟ้ากำลัง สาขาวิชาเทคนิคอุตสาหกรรม และอื่น ๆ ที่สถานศึกษาเปิดสอน

“ **ประเภทวิชาพาณิชยกรรม** ” หมายถึง สาขาวิชาการบัญชี สาขาวิชาคอมพิวเตอร์ธุรกิจ สาขาวิชาการตลาด และสาขาวิชาอื่น ๆ ที่สถานศึกษาเปิดสอน

“ **ผู้ปกครอง** ” หมายถึง บิดามารดาหรือผู้ที่บิดามารดามอบหมายให้รับผิดชอบ และปกครอง ดูแลนักเรียนนักศึกษา

ข้อ ๕. บรรดาระเบียบข้อบังคับหรือคำสั่งอื่นใดที่กำหนดไว้แล้วในระเบียบนี้หรือขัดแย้งกับระเบียบนี้ให้ใช้ระเบียบนี้แทน

ข้อ ๖. นักเรียนนักศึกษาที่ฝ่าฝืน หรือกระทำผิดจะต้องได้รับโทษตามที่ระบุไว้ในระเบียบนี้ โดยการลงโทษนักเรียนนักศึกษาให้เป็นไปเพื่อสั่งสอน โดยเจตนาที่จะแก้ไข ปรับเปลี่ยนความประพฤติที่ไม่ดีของนักเรียนนักศึกษา ให้รู้สำนึกในความผิด ละเว้นการประพฤติผิด และกลับประพฤติตนในทางที่ดีต่อไป

หมวดที่ ๑

เครื่องแบบ และการแต่งกายนักเรียน และนักศึกษา

ข้อ ๗. เครื่องแบบและการแต่งกายในระหว่างที่เป็นนักเรียนนักศึกษา ระหว่างการเรียนและการทำกิจกรรมต่างๆ ที่เกี่ยวกับการเรียนหรือสนับสนุนส่งเสริมการเรียน หรือฝึกปฏิบัติงาน หรือการอบรม ต้องแต่งกายให้เหมาะสมกับสภาพการเป็นนักเรียนนักศึกษา ในแต่ละประเภทวิชา ดังนี้

นักเรียน นักศึกษา (ชาย)

๑. เสื้อ ระดับ ปวช., ปวส. เสื้อเชิ้ตคอตั้ง ผ้าขาวเกลี้ยงไม่บางเกินควร ผ่าตลอดสabay ที่อกเสื้อกว้าง ๔ ซม. แขนปล่อยธรรมดา มีกระเป๋ายาวกว้างตั้งแต่ ๘-๑๒ ซม. และลึก ตั้งแต่ ๑๐-๑๓ ซม. พอเหมาะกับขนาดเสื้อจำนวน ๑ กระเป๋า ที่ระดับราวมมด้านซ้าย (แขนสั้นสำหรับ ปวช., แขนยาวสำหรับ ปวส.)
๒. เนคไท ใช้ตามรูปแบบที่สถานศึกษากำหนด
๓. กางเกง ระดับ ปวช. กางเกงแบบไม่รัดรูป ชายยาวถึงข้อเท้า สีกรมท่า ระดับ ปวส. กางเกงแบบไม่รัดรูป ชายยาวถึงข้อเท้า สีดำ ทรงสุภาพ (ห้ามใช้กางเกงยีนส์ หรือผ้าสีอื่น) ปลายขาวัดโดยรอบไม่ต่ำกว่า ๑๔ นิ้วไม่เกิน ๑๘ นิ้ว ไม่พับปลายขาออกด้านนอก และมีกระเป๋ายาวข้างตรงและกระเป๋ายาวหลังเป็นแบบเจาะไม่มีฝาปิด
๔. เข็มขัด หนังสีดำ หัวเข็มขัดเป็นโลหะ มีตราโลโก้ของสถานศึกษา
๕. รองเท้าระดับปวช. เป็นรองเท้ายาวแบบหุ้มส้นสีด้า มีเชือกผูก ห้ามมีลวดลาย ระดับปวส. เป็นรองเท้าหนังแบบหุ้มส้นสีด้า มีเชือกผูก ห้ามมีลวดลาย (กรณีเป็นนักศึกษาประเภทช่างอุตสาหกรรมให้ใช้รองเท้าหนังเซฟตี้)
๖. ถุงเท้าสั้น สีด้า

นักเรียน นักศึกษา (หญิง)

๑. เสื้อระดับ ปวช. ปวส. เสื้อเชิ้ตคอตั้งผ้าขาวเกลี้ยงไม่บางเกินควรแขนปล่อยธรรมดา (แขนสั้นสำหรับ ปวช. แขนยาวสำหรับ ปวส.)
๒. เนคไท ใช้ตามรูปแบบที่สถานศึกษากำหนด
๓. ติดเข็มเครื่องหมายของสถานศึกษาที่อกเสื้อเบื้องขวา
๔. กระโปรงระดับปวช. เป็นผ้าสีกรมท่า แบบที่สถานศึกษากำหนด เมื่อสวมแล้วชายกระโปรงคลุมเข่า ระดับปวส. เป็นผ้าสีด้า แบบที่สถานศึกษากำหนด เมื่อสวมแล้วชายกระโปรงคลุมเข่า
๕. เข็มขัดหนังสีดำ หัวเข็มขัดเป็นโลหะ มีตราโลโก้ของสถานศึกษา
๖. รองเท้าหนังแบบหุ้มส้นหุ้มปลายเท้า มีส้นสูงไม่เกิน ๒ นิ้ว

ข้อ ๘. ทรงผมและการประดับเครื่องแต่งกายนักเรียน นักศึกษา (ชาย)

- ให้ตัดผมสั้นแต่พองาม ตีนผมเกลี้ยงสุภาพ ข้างบนยาวพอหวีได้เรียบร้อย สวยงาม ไม่เกิน ๕ ซม.
- ห้ามไว้หนวดไว้เครา ห้ามประดับห่วงข้อมือ สร้อยประคำ และวัตถุที่ไม่เหมาะสมกับสภาพการเป็นนักเรียน นักศึกษา ห้ามประดับตกแต่งกายด้วยของมีค่า(มาศึกษาเล่าเรียน) ซึ่งอาจก่อให้เกิดอันตรายต่อชีวิต และทรัพย์สินในระหว่างเรียน หรือในระหว่างการเดินทาง

- ข้อ ๙.** ทรงผมและการประดับเครื่องแต่งกายนักเรียน นักศึกษา (หญิง)
- ทรงผมจะไว้สั้น หรือยาวก็ได้ ห้ามตัดตกแต่งในรูปแบบและลักษณะที่ไม่สุภาพและไม่เหมาะสมกับสภาพการเป็นนักเรียน นักศึกษา ถ้าไว้ผมยาวจะต้องผูกโบสีดำหรือสีที่สถานศึกษากำหนด
 - ห้ามนักเรียน นักศึกษาไว้เล็บยาว ทาปาก เขียนคิ้ว เขียนตา และเสริมสวย แต่งหน้าด้วยเครื่องสำอางจนเกินความเหมาะสมกับสภาพการเป็นนักเรียนนักศึกษา
 - ห้ามนักเรียน นักศึกษา ใช้เครื่องประดับซึ่งจะทำให้เกะกะ ไม่สะดวก ไม่เหมาะสม และเป็นอุปสรรค เป็นอันตรายต่อการศึกษเล่าเรียน
 - ห้ามนักเรียน นักศึกษาใช้เครื่องประดับร่างกาย ที่มีค่ามีราคา เช่น แหวน สร้อยคอ ตุ้มหู สร้อยข้อมือ กำไล ฯลฯ ซึ่งอาจเกิดอันตรายต่อชีวิต ซึ่งทรัพย์สินในระหว่างเวลาเรียนหรือเดินทาง
- ข้อ ๑๐.** เครื่องแบบและการแต่งกาย ขณะเรียนภาคปฏิบัติวิชาพลศึกษา ให้เป็นไปตามที่สถานศึกษากำหนด
- ข้อ ๑๑.** เครื่องแบบและการแต่งกาย ขณะเรียนภาคปฏิบัติวิชาชีพ ให้เป็นไปตามที่สถานศึกษากำหนด

หมวดที่ ๒

การเข้า-ออกบริเวณสถานศึกษา

ข้อ ๑๒. นักเรียน นักศึกษา เมื่อเข้าบริเวณสถานศึกษาแล้วจะออกนอกบริเวณสถานศึกษาได้จะต้องได้รับการอนุญาตจากครูเวรประจำวัน ครูประจำวิชา หรือครูปกครองประจำแผนก โดยมีเอกสารใบอนุญาตฯ แสดงต่อยามรักษาการณ์หน้าประตู และเก็บอีกส่วนหนึ่งสำหรับแสดงต่อสารวัตรนักเรียน (กรณีที่ขอตรวจสอบขณะอยู่นอกบริเวณสถานศึกษาในช่วงที่สถานศึกษาเปิดทำการเรียนการสอน)

ข้อ ๑๓. นักเรียน นักศึกษา ที่ออกนอกบริเวณสถานศึกษา ในระหว่างที่ไม่มีการเรียนการสอนเมื่อพ้นสถานศึกษาไปแล้ว จะต้องรับผิดชอบตนเองทั้งสิ้น และจะต้องปฏิบัติตนให้เหมาะสมกับการเป็นนักเรียน นักศึกษาและปฏิบัติตามกฎหมายบ้านเมือง

ข้อ ๑๔. การออกนอกบริเวณสถานศึกษา ในระหว่างที่มีการเรียนการสอน หรือช่วงเวลาพักกลางวัน จะต้องขออนุญาตเป็นลายลักษณ์อักษร โดยปฏิบัติตาม ข้อ ๑๒. กรณีไม่มีการขออนุญาตเป็นลายลักษณ์อักษรตามกฎระเบียบข้อปฏิบัติ จะต้องรับผิดชอบตนเองทั้งสิ้น

หมวดที่ ๓

การใช้นานพาหนะภายใน - นอกสถานศึกษา

ข้อ ๑๕. นักเรียน นักศึกษาที่ใช้จักรยาน จักรยานยนต์ เป็นพาหนะมาเรียน เมื่อถึงหน้าประตูของสถานศึกษาจะต้องปฏิบัติตามระเบียบที่สถานศึกษากำหนดไว้อย่างเคร่งครัด

ข้อ ๑๖. นักเรียน นักศึกษา ที่ใช้นานพาหนะมาเรียน จะต้องรับผิดชอบต่อทรัพย์สินของตนเองทุกประการ โดยจะต้องใส่กุญแจ หรือโซ่ให้อยู่ในสภาพที่ปลอดภัย ยามรักษาการณ์เป็นเพียงอำนวยความสะดวกในการจัดเก็บให้เป็นระเบียบเรียบร้อย และดูแลทั่ว ๆ ไปเท่านั้น

ข้อ ๑๗. นักเรียน นักศึกษา ที่ใช้ยานพาหนะมาเรียน ต้องปฏิบัติตามกฎหมายจราจรที่กำหนดไว้อย่างเคร่งครัด

ข้อ ๑๘. นักเรียน นักศึกษา จะต้องให้เกียรติเชื่อฟังคำแนะนำของยามรักษาการณ์ ที่ให้คำแนะนำเกี่ยวกับการจัดเก็บยานพาหนะ และการใช้ยวดยานพาหนะภายในสถานศึกษา

ข้อ ๑๙. ห้ามตัดแปลงท่อไอเสียให้มีเสียงดังเป็นที่รบกวนภายในสถานศึกษา

ข้อ ๒๐. ห้ามขับขี่ยานพาหนะในวิทยาลัยในขณะที่มีการเรียนการสอน ยกเว้นผู้ที่ได้รับอนุญาตจากครู อาจารย์หรือยามรักษาการณ์และให้มีความเร็วไม่เกิน ๓๐ กม. ต่อชั่วโมง

หมวดที่ ๔ การปฏิบัติตนภายในสถานศึกษา

ข้อ ๒๑. นักเรียน นักศึกษา จะต้องเข้าร่วมกิจกรรมหน้าเสาธงให้ทันตามเวลาที่สถานศึกษากำหนด

ข้อ ๒๒. นักเรียน นักศึกษา จะต้องไม่เข้าเรียนช้ากว่า ๕ นาที และไม่ออกนอกห้องเรียนก่อนหมดเวลาหรือก่อนที่ครูผู้สอนจะอนุญาต

ข้อ ๒๓. นักเรียน นักศึกษา จะต้องตั้งใจเรียน สนใจเรียนไม่คุยกันในระหว่างเรียน และไม่ส่งเสียงดังรบกวนผู้อื่นจนทำให้ผู้เรียนคนอื่นเสียสมาธิ

ข้อ ๒๔. นักเรียน นักศึกษา ต้องเคารพครู – อาจารย์ และไม่แสดงกริยาจาก้าวร้าว
ลบหลู่ ครู-อาจารย์

ข้อ ๒๕. นักเรียน นักศึกษา ต้องช่วยกันรักษาความสะอาดห้องเรียน พื้นที่ปฏิบัติงาน ไม่นำอาหาร หรือสิ่งต่างๆ เข้าไปรับประทานในห้องเรียน พื้นที่ปฏิบัติงาน เว้นแต่อาหารสำหรับผู้ป่วย ที่จะต้องรับประทานเป็นเวลาตามคำแนะนำของแพทย์

ข้อ ๒๖. นักเรียน นักศึกษา ต้องไม่ขีดเขียนกระดาน โต๊ะเก้าอี้บริเวณต่าง ๆ ของอาคารโดยมีเจตนาที่จะทำให้ทรัพย์สินของสถานศึกษาเสียหาย

ข้อ ๒๗. นักเรียน นักศึกษา ต้องช่วยกันดูแลรักษาความสะอาดของห้องน้ำ ห้องส้วม และไม่ขีดเขียนบนฝาผนัง หรือบริเวณต่าง ๆ ของห้องน้ำ ห้องส้วม ไม่ทิ้งสิ่งของปฏิกูลลงในโถส้วม หรือพื้นซึ่งจะก่อให้เกิดความสกปรก และมีกลิ่นเหม็น

ข้อ ๒๘. นักเรียน นักศึกษา ต้องช่วยกันดูแลรักษาความสะอาด และทรัพย์สินในอาคารหอประชุม โรงอาหาร และบริเวณทั่วไปของสถานศึกษารวมทั้งมีมารยาทในการรับประทานอาหาร

ข้อ ๒๙. นักเรียน นักศึกษา ต้องไม่เสพสุรา เสพสิ่งเสพติดทุกชนิด หรือนำสุราและสิ่งเสพติดทุกชนิดเข้ามาในสถานศึกษาโดยเด็ดขาด

ข้อ ๓๐. นักเรียน นักศึกษา ต้องเข้าออกประตูที่สถานศึกษากำหนด ไม่ปีนรั้ว ปีนกำแพง หรือขึ้นไปนั่งบนกำแพง หรือบนรั้ว

ข้อ ๓๑. นักเรียน นักศึกษา จะต้องยืนตรงขณะได้ยินเพลงชาติ และเพลงสรรเสริญพระบารมี ทุกครั้ง

การสูบบุหรี่ ดิทยาเสพติด ต้มสุรา เล่นการพนัน

ข้อ ๓๒. นักเรียน นักศึกษา ต้องไม่สูบบุหรี่ทั้งภายใน และภายนอกสถานศึกษาขณะแต่งเครื่องแบบและชุดแต่งกายของสถานศึกษาโดยเด็ดขาด

ข้อ ๓๓. นักเรียน นักศึกษา ต้องไม่ดื่มสุรา และเสพยาเสพติดทุกชนิด ทั้งภายในและภายนอกสถานศึกษาขณะแต่งเครื่องแบบและชุดแต่งกายของสถานศึกษา

ข้อ ๓๔. นักเรียน นักศึกษาต้องไม่เล่นการพนันหรือมั่วสุมในอบายมุขทั้งภายในและภายนอกสถานศึกษาขณะแต่งเครื่องแบบและชุดแต่งกายของสถานศึกษา

หมวดที่ ๖

การเที่ยวกลางคืน การเข้าไปในสถานที่ที่ไม่สมควรแก่สภาพนักเรียน นักศึกษา

ข้อ ๓๕. ห้ามนักเรียน นักศึกษา เที่ยวเร่ร่อน ในที่สาธารณะ หรือเที่ยวเตร่ในเวลากลางคืนขณะแต่งเครื่องแบบ และชุดนักเรียน ของสถานศึกษา เว้นแต่ไปกับบิดามารดา หรือผู้ปกครอง หรือได้รับอนุญาตจากสถานศึกษา

ข้อ ๓๖. ห้ามนักเรียน นักศึกษาเข้าไปในสถานที่ที่ไม่สมควรแก่สภาพการเป็น นักเรียน นักศึกษา

หมวดที่ ๗

การพกพาอาวุธ และการมีสิ่งของผิดกฎหมายในครอบครอง

ข้อ ๓๗. ห้ามนักเรียน นักศึกษา พกพาอาวุธใด ๆ ทุกชนิด เข้ามาในสถานศึกษา

ข้อ ๓๘. ห้ามนักเรียน นักศึกษา นำสิ่งผิดกฎหมายใด ๆ ทุกชนิดเข้ามาในสถานศึกษา

หมวดที่ ๘

ความประพฤติในทางชู้สาว

ข้อ ๓๙. นักเรียน นักศึกษาต้องไม่ประพฤติตนในด้านชู้สาว ซึ่งขัดต่อศีลธรรมอันดี และนำความเสื่อมเสียมาสู่สถานศึกษา

หมวดที่ ๙

การประพฤติตนเป็นอันธพาล และมั่วสุมในทางมิชอบ

ข้อ ๔๐. นักเรียน นักศึกษาจะต้องสำนึกอยู่ตลอดเวลาว่า ตนเองเป็นนักเรียน นักศึกษา ต้องประพฤติตนให้เหมาะสมกับเพศและวัย ไม่ประพฤติตนเป็นอันธพาล นักเลงหัวไม้ มั่วสุม และชุมนุมกันสร้างความรำคาญ ความเดือดร้อนให้บุคคลอื่นในสังคม

หมวดที่ ๑๐

ก่อกำหนดและวิวาททั้งภายใน – นอกสถานศึกษา

ข้อ ๔๑. ห้ามนักเรียน นักศึกษาก่อเหตุทะเลาะวิวาท ทำร้ายร่างกายผู้อื่น เตรียมการหรือกระทำใดๆ อันน่าจะก่อให้เกิดความไม่สงบเรียบร้อยหรือขัดศีลธรรมอันดีของประชาชนทั้งภายในและภายนอกสถานศึกษา

ข้อ ๔๒. ให้ผู้อำนวยการวิทยาลัย เป็นผู้รักษาการณ์ตามระเบียบนี้

ระเบียบวิทยาลัยเทคโนโลยีและการจัดการ กฟผ.แม่เมาะ ว่าด้วยหลักเกณฑ์ในการพิจารณาโทษนักเรียน นักศึกษา พ.ศ. ๒๕๕๕

อาศัยอำนาจตามความในข้อ ๙ แห่งระเบียบกระทรวงศึกษาธิการว่าด้วยการลงโทษนักเรียน และนักเรียน พ.ศ. ๒๕๔๘ วิทยาลัยเทคโนโลยีและการจัดการ กฟผ. แม่เมาะ จึงวางระเบียบว่าด้วยการพิจารณาโทษนักเรียน และนักศึกษาไว้ดังต่อไปนี้

ข้อ ๑. ระเบียบนี้เรียกว่า “ระเบียบวิทยาลัยเทคโนโลยีและการจัดการ กฟผ. แม่เมาะ ว่าด้วยหลักเกณฑ์ในการพิจารณาโทษนักเรียน นักศึกษา พ.ศ. ๒๕๕๕”

ข้อ ๒. ระเบียบนี้ให้ใช้บังคับนับแต่วันถัดจากวันประกาศเป็นต้นไป

ข้อ ๓. ในระเบียบนี้

“ การกระทำความผิด ” หมายความว่า การที่นักเรียนหรือนักศึกษาประพฤติฝ่าฝืนระเบียบข้อบังคับของสถานศึกษา ระเบียบข้อบังคับของกระทรวงศึกษาธิการ หรือประพฤติฝ่าฝืนระเบียบกฎกระทรวงว่าด้วยความประพฤติของนักเรียนนักศึกษา

“ คณะกรรมการ ” หมายความว่า คณะกรรมการการปกครองนักเรียน นักศึกษา

“ ผู้อำนวยการวิทยาลัย ” หมายความว่า รวมถึง ผู้อำนวยการหน่วยงานที่มีฐานะเทียบเท่าวิทยาลัย หรือผู้รักษาการณ์ในตำแหน่งดังกล่าว

“ หัวหน้างานปกครอง ” หมายความว่า ครูที่ทำหน้าที่หัวหน้างานปกครองตามระเบียบว่าด้วยการบริหารสถานศึกษา

“ ครูปกครองแผนก ” หมายความว่า ครูที่ทำหน้าที่ปกครองดูแลความเรียบร้อยของนักเรียน และนักศึกษาในแต่ละแผนกวิชา

“ นักเรียน ” หมายความว่า ผู้ที่ศึกษาตามหลักสูตรประกาศนียบัตรวิชาชีพ (ปวช.)

“ นักศึกษา ” หมายความว่า ผู้ที่ศึกษาตามหลักสูตรประกาศนียบัตรวิชาชีพชั้นสูง (ปวส.) หรือสูงกว่า

“ ผู้ปกครอง ” หมายความว่า บิดามารดา หรือบิดามารดา ซึ่งเป็นผู้ใช้อำนาจปกครองหรือผู้ปกครองตามประมวลกฎหมายแพ่งและพาณิชย์ของนักเรียน และให้หมายความรวมถึงบุคคลที่นักเรียนนักศึกษาอยู่ด้วยเป็นประจำ

ข้อ ๔. ให้มีคณะกรรมการปกครองนักเรียน นักศึกษาที่ผู้อำนวยการวิทยาลัยแต่งตั้งประกอบด้วย

(๑) รองผู้อำนวยการวิทยาลัยฝ่ายพัฒนาการกิจการนักเรียน นักศึกษา เป็นประธานกรรมการ

(๒) ครูปกครองแผนก เป็นกรรมการ

(๓) หัวหน้างานแนะแนว เป็นกรรมการ

(๔) หัวหน้างานปกครอง เป็นกรรมการและเลขานุการ

(๕) หัวหน้างานครูที่ปรึกษา เป็นกรรมการและผู้ช่วยเลขานุการ

ข้อ ๕. คณะกรรมการปกครองนักเรียน นักศึกษามีอำนาจหน้าที่ดังต่อไปนี้

(๑) ดำเนินการสืบสวน สอบสวน และรวบรวมพยานหลักฐานกรณีนักเรียน นักศึกษาถูกกล่าวหาว่ากระทำความผิด

(๒) พิจารณาเสนอระดับการลงโทษนักเรียน นักศึกษา

(๓) เสนอแก้ไข ปรับปรุง ระเบียบหลักเกณฑ์ ว่าด้วยการตัดคะแนนความประพฤติเพื่อพิจารณาการลงโทษนักเรียนและนักศึกษา

ข้อ ๖. การพิจารณาการลงโทษนักเรียน นักศึกษาให้ดำเนินการต่อไปนี้

(๑) ให้คณะกรรมการจำนวนไม่น้อยกว่า ๓ คน ดำเนินการสืบสวน สอบสวน พยานบุคคล พยานเอกสารที่เกี่ยวข้องตามข้อกล่าวหา

(๒) ให้คณะกรรมการแจ้งให้นักเรียน นักศึกษาที่ถูกกล่าวหาว่ากระทำความผิดมีโอกาสให้การแก้ข้อกล่าวหา และนำสืบพยานหลักฐาน แก่ข้อกล่าวหาเป็นลายลักษณ์อักษร

ก่อนพิจารณาเสนอระดับการลงโทษนักเรียน นักศึกษา

(๓) พิจารณาข้อเท็จจริง พยานหลักฐาน สรุปความเห็นระดับการลงโทษต่อผู้อำนวยการวิทยาลัย

(๔) การประชุมพิจารณาโทษนักเรียน นักศึกษาจะต้องมีคณะกรรมการเข้าร่วมประชุมไม่น้อยกว่า ๒ ใน ๓ ของคณะกรรมการทั้งหมด

(๕) การพิจารณาการลงโทษนักเรียน นักศึกษา ต้องมีการดำเนินการสืบสวนสอบสวนของคณะกรรมการปกครองนักเรียน นักศึกษา ก่อน เว้นแต่ นักเรียน นักศึกษาให้การรับสารภาพเป็นหนังสือว่าได้กระทำความผิดตามที่ถูกกล่าวหา

ข้อ ๗. โทษที่จะลงโทษแก่นักเรียนหรือนักศึกษาที่กระทำความผิด มี ๔ สถาน ดังนี้

(๑) ว่ากล่าวตักเตือน

(๒) ทำทัณฑ์บน

(๓) ตัดคะแนนความประพฤติ

(๔) ทำกิจกรรมเพื่อให้ปรับเปลี่ยนพฤติกรรม

ข้อ ๘. ผู้มีอำนาจสั่งตัดคะแนนความประพฤติได้แก่

(๑) ครูสั่งตัดคะแนนความประพฤติได้ครั้งละไม่เกิน ๕ คะแนน

(๒) รองผู้อำนวยการวิทยาลัย , หัวหน้างานปกครอง , หัวหน้าแผนกทุกแผนกวิชา

สั่งตัดคะแนนความประพฤติได้ ครั้งละไม่เกิน ๑๐ คะแนน

(๓) ผู้อำนวยการวิทยาลัย คณะกรรมการปกครองนักเรียน นักศึกษา สั่งตัดคะแนนความประพฤติได้ ครั้งละไม่เกิน ๓๐ คะแนน

ข้อ ๙. การลงโทษนักเรียน นักศึกษาให้ลงโทษตามระดับโทษ ดังนี้

(๑) การว่ากล่าวตักเตือน ใช้ในกรณีนักเรียน นักศึกษากระทำความผิดไม่ร้ายแรง

(๑.๑) แต่งกายไม่เรียบร้อย

(๑.๒) ส่งเสียงดังรบกวนการเรียนการสอน

(๑.๓) มาเข้าเรียนหรือเข้าร่วมกิจกรรมสาย

(๑.๔) สวมใส่เครื่องประดับที่ไม่เหมาะสมกับสภาพการเป็นนักเรียน นักศึกษา

(๑.๕) พฤติกรรมที่เสี่ยงต่อการกระทำความผิด

(๑.๖) จอดรถในที่ห้ามจอดภายในบริเวณสถานศึกษา

(๑.๗) ความผิดในกรณีอื่นๆ ที่งานปกครองนักเรียน นักศึกษาหรือ สถานศึกษา

พิจารณาเห็นสมควรให้ว่ากล่าวตักเตือน

(๒) การทำทัณฑ์บน ใช้ในกรณีนักเรียน นักศึกษากระทำผิดในกรณีต่อไปนี้

(๒.๑) การประพฤติตนไม่เหมาะสมกับสภาพนักเรียน นักศึกษาตามกฎหมายกระทรวงว่าด้วยความประพฤตินักเรียน นักศึกษา พ.ศ. ๒๕๔๘

(๒.๒) กระทำความผิดและถูกตัดคะแนนความประพฤติเกินกว่า ๑๕ คะแนนขึ้นไป

(๒.๓) ยุยงส่งเสริมให้เกิดความกระด้างกระเดื่องและฝ่าฝืนระเบียบของสถานศึกษา

(๒.๔) แอบอ้างชื่อสถานศึกษาไปดำเนินการอย่างใดอย่างหนึ่งโดยไม่ได้รับอนุญาตจนเกิดความเสื่อมเสียชื่อเสียงเกียรติศักดิ์ของสถานศึกษา

(๒.๕) ความผิดในกรณีอื่นๆ ที่งานปกครองนักเรียน นักศึกษาหรือ สถานศึกษา

พิจารณาเห็นสมควรให้ทำทัณฑ์บน

(๓) การตัดคะแนนความประพฤติ นักเรียน นักศึกษา ตามกฎหมายกระทรวง กำหนดความประพฤติของนักเรียน นักศึกษา พ.ศ. ๒๕๔๘ ให้ตัดคะแนนความประพฤติได้ดังต่อไปนี้

(๓.๑) หนีเรียนหรือออกนอกสถานศึกษา โดยไม่ได้รับอนุญาตในช่วงเวลาเรียน ครั้งละไม่เกิน ๕ คะแนน

(๓.๒) มีอุปกรณ์การเล่นการพนันไว้ในครอบครอง ครั้งละไม่เกิน ๕ คะแนน

(๓.๓) เข้าไปในสถานที่หวงห้ามก่อนได้รับการอนุญาตจากครูและสถานศึกษา ครั้งละไม่เกิน ๕ คะแนน

(๓.๔) ทำผิดระเบียบการใช้อาคารสถานที่ โรงอาหาร อาคารเรียน อาคารปฏิบัติการ ห้องสมุด ห้องสุขา ภายในสถานศึกษา ครั้งละไม่เกิน ๕ คะแนน

(๓.๕) เล่นการพนัน จัดให้มีการเล่นการพนัน หรือมั่วสุ่มในวงพนันร้านเกมส์ โต๊ะสนุกเกอร์ หรือในสถานที่ที่มีกฎหมายห้ามไว้ ครั้งละไม่เกิน ๒๐ คะแนน

(๓.๖) เสพยาเสพติดประเภทที่ ๑ - ๕ หรือเสพยา บุหรี่ ทั้งภายในและภายนอกสถานศึกษาในขณะที่ยังแต่งกายชุดนักเรียน นักศึกษาอยู่ ครั้งละไม่เกิน ๒๐ คะแนน

(๓.๗) ก่อการทะเลาะวิวาททั้งภายในและภายนอกสถานศึกษา ครั้งละไม่เกิน ๒๐ คะแนน

(๓.๘) แสดงพฤติกรรมซู้สาวซึ่งไม่เหมาะสมทั้งภายในสถานศึกษาและ ภายนอกสถานศึกษา ครั้งละไม่เกิน ๒๐ คะแนน

(๓.๙) ออกนอกสถานที่พักเวลากลางคืน เพื่อเที่ยวเตร่หรือรวมกลุ่ม อันเป็นการสร้างความเดือดร้อนให้แก่ตนเองหรือผู้อื่น ครั้งละไม่เกิน ๒๐ คะแนน

(๓.๑๐) พกพาอาวุธร้ายแรงหรือวัตถุระเบิด ครั้งละไม่เกิน ๓๐ คะแนน

(๓.๑๑) ซื้อ จำหน่าย แลกเปลี่ยน เสพสุราหรือเครื่องดื่มแอลกอฮอล์ สิ่งมีนเมา บุหรี่ หรือยาเสพติด ครั้งละไม่เกิน ๓๐ คะแนน

(๓.๑๒) จำหน่ายยาเสพติดประเภทที่ ๑ - ๕ ครั้งละไม่เกิน ๓๐ คะแนน

(๓.๑๓) ลักทรัพย์ กรรโชกทรัพย์ ช่มชู้ หรือบังคับขืนใจเพื่อเอาทรัพย์สินบุคคลอื่น ครั้งละไม่เกิน ๓๐ คะแนน

(๓.๑๔) ก่อเหตุทะเลาะวิวาทโดยใช้อาวุธปืน ทำร้ายร่างกายผู้อื่น เตรียมการหรือกระทำการใดๆ อันน่าจะก่อให้เกิดความไม่สงบเรียบร้อยหรือขัดต่อศีลธรรมอันดีของประชาชนทั้งภายในและภายนอกสถานศึกษา ครั้งละไม่เกิน ๓๐ คะแนน

- (๓.๑๕) เกี่ยวข้องกับการค้าประเวณี ครั้งละไม่เกิน ๓๐ คะแนน
การตัดคะแนนความประพฤติให้รวมตลอดปีการศึกษา เมื่อเริ่มต้นปีการศึกษาใหม่
ให้ยกเลิกคะแนนความประพฤติที่ถูกตัดไว้เดิม เว้นแต่กรณีถูกทำโทษกลับมาแล้ว
- (๔) นักเรียน นักศึกษาที่กระทำความผิดดังต่อไปนี้ อาจถูกลงโทษทำกิจกรรมเพื่อให้ปรับเปลี่ยนพฤติกรรม (โดยปรับเปลี่ยนสถานศึกษา)
- (๔.๑) ขโมยทรัพย์สินของวิทยาลัย หรือบุคคลอื่นโดยปรากฏหลักฐานชัดเจน
- (๔.๒) ความผิดอื่นใดซึ่งคณะกรรมการปกครองนักเรียน นักศึกษาเห็นว่าเป็นความผิดสถานหนัก ไม่ว่าจะเคยถูกลงโทษมาก่อนหรือไม่
- (๔.๓) ยุยงหรือข่มขู่ให้เกิดความกระด้างกระเดื่องต่อวิทยาลัย หรือชุมนุมประท้วงเรียกร้องสิทธิต่างๆ โดยมีชอบ
- (๔.๔) เป็นผู้นำในการชกต่อย ก่อความสงบเรียบร้อย ยกพวกก่อการทะเลาะวิวาท
- (๔.๕) เจตนาทำร้ายผู้อื่นหรือหมู่คณะด้วยอาวุธ
- (๔.๖) ประพฤติผิดศีลธรรมอย่างร้ายแรงและทำให้ชื่อเสียงวิทยาลัยเสียหาย
- (๔.๗) มีสารเสพติดไว้ในครอบครองเพื่อวัตถุประสงค์การจำหน่าย จ่าย แจก ฝิ่น กัญชา ยาบ้า เฮโรอีน หรือสารเสพติดอื่นๆ
- (๔.๘) ขาดเรียนติดต่อกันนานเกิน ๑๕ วัน โดยไม่แจ้งเหตุผลให้วิทยาลัยทราบ หรือไม่
มีเหตุผลอันควร
- (๔.๙) ฝ่าฝืนระเบียบวิทยาลัย และทำให้ชื่อเสียงวิทยาลัยเสียหายอย่างร้ายแรง
- (๔.๑๐) ดุหมั่น ก้าวร้าว ครู หรือบุคคลอื่นอย่างร้ายแรง
- (๔.๑๑) ผลិត จำหน่าย จ่าย แจก สื่อบริการลามกอนาจาร
- (๔.๑๒) ถูกตัดคะแนนความประพฤติเกินกว่า ๓๐ คะแนนใน ๑ ภาคเรียน
- (๔.๑๓) ถูกตัดคะแนนความประพฤติภาคเรียนละ ๓๐ คะแนนจำนวน ๒ ภาคเรียน
- (๔.๑๔) เคยถูกลงโทษทัณฑ์บนมาแล้ว
- (๔.๑๕) ทำลายทรัพย์สินของวิทยาลัยหรือของบุคคลอื่นโดยเจตนา

ข้อ ๑๐. การพิจารณาลงโทษนักเรียน นักศึกษานอกเหนือจากโทษทั้ง ๔ สถานในกรณีอื่นๆ ดังนี้

- (๑) การพักการเรียน ใช้ในกรณีที่ทางสถานศึกษาและทางคณะกรรมการปกครองนักเรียน นักศึกษาพิจารณาเห็นสมควรให้พักการเรียนตามระเบียบกระทรวงศึกษาธิการว่าด้วยการจัดการศึกษา หลักสูตร ปวช. และ ปวส.
- (๒) ให้พ้นสภาพนักศึกษา ใช้ในกรณีที่นักเรียน นักศึกษากระทำความผิดตามระเบียบกระทรวงศึกษาธิการฯ ดังนี้
- (๒.๑) ต้องโทษทางคดีอาญา โดยคำพิพากษาของศาลถึงที่สุดให้โทษจำคุกเว้นแต่ความผิดลหุโทษหรือความผิดที่ได้กระทำโดยประมาท
- (๒.๒) ประพฤติฝ่าฝืนระเบียบข้อบังคับของสถานศึกษา หรือสถานประกอบการ หรือของทางราชการ หรือประพฤติผิดศีลธรรมอย่างร้ายแรง จนเป็นที่เสื่อมเสียชื่อเสียงแก่สถานศึกษาหรือประพฤตินเป็นภัยต่อความสงบเรียบร้อยของบ้านเมืองตามระเบียบของกระทรวงศึกษาธิการ ว่าด้วยการจัดการศึกษาตามหลักสูตร ประกาศนียบัตรวิชาชีพ (ปวช.) พุทธศักราช ๒๕๔๕ ปรับปรุง พุทธศักราช ๒๕๔๖ และหลักสูตรประกาศนียบัตรวิชาชีพชั้นสูง (ปวส.) พุทธศักราช ๒๕๔๖

ข้อ ๑๑. การลงโทษนักเรียน นักศึกษา ทุกระดับโทษ ให้แจ้งนักเรียน นักศึกษาที่ถูก ลงโทษทราบการลงโทษเป็นหนังสือทุกครั้งและให้แจ้งสิทธิในการอุทธรณ์คำสั่งลงโทษให้ผู้ถูกลงโทษทราบ ดังนี้

(๑.) ครู , หัวหน้างานปกครอง , รองผู้อำนวยการวิทยาลัย คณะกรรมการปกครองนักเรียน นักศึกษา สั่งลงโทษให้อุทธรณ์ต่อผู้อำนวยการวิทยาลัย ภายใน ๑๕ วัน นับแต่ที่ได้รับแจ้งคำสั่งลงโทษ

(๒) ผู้อำนวยการวิทยาลัยสั่งลงโทษ ให้อุทธรณ์ต่อเลขาธิการคณะกรรมการการอาชีวศึกษา ภายใน ๑๕ วัน นับแต่ที่ได้รับแจ้งคำสั่งลงโทษ

ข้อ ๑๒. การสั่งลงโทษนักเรียน นักศึกษา ทุกระดับโทษ ให้บันทึกในแฟ้มประวัติประจำตัวนักเรียน นักศึกษา และให้ดำเนินการดังนี้

(๑) การทำทัณฑ์บนให้ทำเป็นหนังสือ และเชิญบิดามารดา หรือผู้ปกครองมาบันทึกรับทราบความผิดและรับรองการทำทัณฑ์บน ไว้ด้วย

(๒) การตัดคะแนนความประพฤติตั้งแต่ ๒๐ คะแนนขึ้นไปให้เชิญบิดามารดา หรือผู้ปกครองมารับทราบด้วย

(๓) การทำกิจกรรมปรับเปลี่ยนพฤติกรรมของนักเรียน นักศึกษา ให้เป็นไปตามแนวทางที่กระทรวงศึกษากำหนด

ข้อ ๑๓. เกณฑ์การพิจารณาโทษ ถือปฏิบัติตามระดับคะแนนดังนี้

(๑) ถูกตัดคะแนนความประพฤติ ๕ หรือ ๑๐ คะแนน ให้ว่ากล่าวตักเตือนเป็นลายลักษณ์อักษร

(๒) ถูกตัดคะแนนความประพฤติ ๑๕ คะแนน ทำกิจกรรม ๖๐ ชั่วโมง

(๓) ถูกตัดคะแนนความประพฤติ ๒๐ คะแนน ทำกิจกรรม ๙๐ ชั่วโมง และทำทัณฑ์บน

(๔) ถูกตัดคะแนนความประพฤติ ๑๕ คะแนน ทำกิจกรรม ๑๒๐ ชั่วโมง

(๕) ถูกตัดคะแนนความประพฤติ ๓๐ คะแนน ทำกิจกรรม ๑๕๐ ชั่วโมง

(๖) ถูกตัดคะแนนความประพฤติเกิน ๓๐ คะแนนใน ๑ ภาคเรียน ให้ทำกิจกรรมเพื่อปรับเปลี่ยนพฤติกรรม (โดยปรับเปลี่ยนสถานศึกษา)

ข้อ ๑๔ ให้ผู้อำนวยการวิทยาลัย เป็นผู้รักษาการณ์ตามระเบียบนี้

ระเบียบกระทรวงศึกษาธิการ

ว่าด้วยการส่งเสริมและคุ้มครองสิทธิเด็กและเยาวชนโดยสถานศึกษา

ด้วยกระทรวงศึกษาธิการเห็นสมควรให้มีระเบียบว่าด้วยการส่งเสริมและคุ้มครองสิทธิเด็กและเยาวชน โดยสถานศึกษา เพื่ออนุวัติให้เป็นไปตามรัฐธรรมนูญแห่งราชอาณาจักรไทย พุทธศักราช ๒๕๔๐ และอนุสัญญาว่าด้วยสิทธิเด็ก

ฉะนั้น อาศัยอำนาจตามความในมาตรา ๒๐ แห่งพระราชบัญญัติระเบียบบริหารราชการแผ่นดิน พ.ศ.๒๕๓๔ กระทรวงศึกษาธิการจึงวางระเบียบไว้ ดังต่อไปนี้

ข้อ ๑ ระเบียบนี้เรียกว่า “ระเบียบกระทรวงศึกษาธิการว่าด้วยการส่งเสริมและคุ้มครองสิทธิเด็กและเยาวชนโดยสถานศึกษา พ.ศ. ๒๕๔๓”

ข้อ ๒ ระเบียบนี้ให้ใช้บังคับตั้งแต่วันถัดจากวันประกาศเป็นต้นไป

ข้อ ๓ บรรดาระเบียบหรือข้อบังคับหรือคำสั่งอื่นใดในส่วนที่กำหนดไว้แล้ว หรือซึ่งขัดหรือแย้งกับระเบียบนี้ ให้ใช้ระเบียบนี้แทน

ข้อ ๔ ระเบียบนี้ให้ใช้บังคับกับบุคลากรทางการศึกษา ข้าราชการครู ครูและสถานศึกษาที่อยู่ในสังกัดหรืออยู่ในความควบคุมของกระทรวงศึกษาธิการ

ข้อ ๕ ในระเบียบนี้ คำว่า

“เด็กและเยาวชน” หมายความว่า บุคคลที่มีอายุตั้งแต่สามปีจนถึงยี่สิบห้าปีบริบูรณ์

“บุคลากรทางการศึกษา” หมายถึง ผู้บริหารการศึกษา ผู้บริหารสถานศึกษา ครู ข้าราชการครูศึกษานิเทศก์ สารวัตรนักเรียน และนักศึกษา หรือบุคลากรอื่นที่ปฏิบัติหน้าที่เกี่ยวข้องกับการศึกษา

“หัวหน้าสถานศึกษา” หมายถึง ครูใหญ่ อาจารย์ใหญ่ ผู้อำนวยการโรงเรียนหรือวิทยาลัยอธิการบดี หรือผู้ดำรงตำแหน่งที่เรียกชื่ออย่างอื่นซึ่งปฏิบัติงานในลักษณะเดียวกัน

“สถานศึกษา” หมายถึง โรงเรียน วิทยาลัย สถาบันการศึกษา หรือที่เรียกชื่ออย่างอื่นซึ่งมีลักษณะเดียวกัน

ข้อ ๖ การปฏิบัติต่อเด็กและเยาวชนที่อยู่ในสถานศึกษา ต้องคำนึงถึงศักดิ์ศรีของความเป็นมนุษย์และไม่กระทำการใด ๆ ต่อเด็กและเยาวชน โดยใช้ความรุนแรงหรือโดยขัดต่อกฎหมายหรือศีลธรรมอันดีการจัดกิจกรรมใด ๆ ที่เกี่ยวข้องกับเด็กและเยาวชนจะต้องไม่เป็นการละเมิดสิทธิเสรีภาพของเด็กและเยาวชน

ข้อ ๗ ต้องไม่กระทำการใด ๆ อันเป็นการละเมิดทางร่างกาย ทางเพศ วาจา การพุดดูหมิ่น หยาบคาย หลอกหลวง หรือการกระทำการใดอันเป็นการทารุณหรือบีบบังคับต่อจิตใจของเด็กและเยาวชน

ข้อ ๘ การลงโทษเด็กและเยาวชน จะต้องไม่กระทำโดยการทรมานหรือทารุณแก่ร่างกายหรือจิตใจ หรือด้วยวิธีการโหดร้ายหรือประจานหรือกระทำโดยไร้มนุษยธรรม หรือโดยวิธีการอันไม่เหมาะสม

ข้อ ๙ ให้มีการส่งเสริมให้เด็กและเยาวชนมีส่วนร่วมในการตัดสินใจ ในการกำหนดกิจกรรมต่าง ๆ รวมทั้งการมีส่วนร่วมในการพิจารณาการลงโทษเด็กและเยาวชน

ข้อ ๑๐ ต้องปฏิบัติต่อเด็กและเยาวชนโดยเสมอภาคด้วยความเป็นธรรม และต้องไม่เลือกปฏิบัติต่อเด็กและเยาวชน เพราะเหตุความแตกต่างในเรื่องเชื้อชาติ ภาษา เพศ อายุ สภาพทางกาย สติ ปัญญา

สถานะบุคคล ฐานะทางเศรษฐกิจหรือสังคม ความเชื่อและการปฏิบัติกิจกรรมทางศาสนา หรือความคิดเห็นทางการเมือง

ข้อ ๑๑ ต้องไม่จำกัดสิทธิในการแสดงความคิดเห็น การพูด การเขียน การพิมพ์ การเลือก กิจกรรมทางการศึกษา การแสดงออกทางวิชาการ การมีส่วนร่วมในกิจกรรมของสถานศึกษาของเด็กและเยาวชน เว้นแต่เป็นการกระทำอันขัดต่อระเบียบหรือกฎหมาย หรือเพื่อรักษาความสงบเรียบร้อย หรือศีลธรรมอันดี

ข้อ ๑๒ ห้ามแสวงหาประโยชน์จากเด็กและเยาวชน ทั้งในด้านการใช้แรงงาน ทรัพย์สินสิทธิในร่างกาย หรือเป็นการ ละเมิดสิทธิอื่น ๆ ของเด็กและเยาวชนการทำกิจกรรมการเรียนการสอนหรือ การศึกษาอบรมต้องคำนึงถึงเพศ อายุ สุขภาพ สภาวะจิตใจ ความพร้อมด้านร่างกายและสิ่งแวดล้อมอื่น ๆ ของเด็กและเยาวชน แต่ทั้งนี้ต้องไม่เป็นการขัดต่อกฎหมายและศีลธรรมอันดี

ข้อ ๑๓ ให้สถานศึกษาใช้ทรัพยากรทางการศึกษาที่มีอยู่ในสัดส่วนที่เหมาะสมในการจัด กิจกรรมการเรียนรู้ อุปกรณ์ และเครื่องอำนวยความสะดวกเพื่อการพัฒนาและคุ้มครองสิทธิของเด็กและเยาวชนในสถานศึกษา รวมทั้งเด็กและเยาวชนที่ยากไร้ เด็กและเยาวชนพิการ หรือทุพพลภาพ หรือเด็ก และเยาวชนที่ด้อยโอกาส และเด็กและเยาวชนที่มีความบกพร่องทางร่างกาย จิตใจ อารมณ์ สังคม และสติปัญญาที่อยู่ในสถานศึกษา ให้มีคุณภาพชีวิตที่ดีและพึ่งตนเองได้ ทั้งนี้ โดยการร่วมมือกับชุมชนและ ประสานงานกับหน่วยงานอื่นที่เกี่ยวข้อง ทั้งหน่วยงานของรัฐและเอกชน โดยคำนึงถึงประโยชน์สูงสุดของ เด็กและเยาวชนเป็นลำดับแรก

ข้อ ๑๔ สถานศึกษาต้องให้เสรีภาพ และส่งเสริมการศึกษาอบรมและการเรียนการสอนแก่เด็ก และเยาวชนในสถานศึกษาเท่าที่ไม่ขัดต่อหน้าที่หรือศีลธรรมอันดี การคัดชื่อเด็กและเยาวชนที่อยู่ระหว่างการรับการศึกษาขั้นพื้นฐานออก หรือให้ออกจากสถานศึกษา จะกระทำมิได้ เว้นแต่เด็กหรือเยาวชนนั้น กระทำผิดทางอาญาอย่างร้ายแรง ที่มีใช้การกระทำโดยประมาท การย้ายเด็กและเยาวชนที่อยู่ใน สถานศึกษานั้น ๆ ออกจากสถานศึกษาจะกระทำมิได้เว้นแต่จะจัดหาสถานศึกษาหรือกระบวนการทางการ ศึกษาที่เหมาะสมรองรับ โดยการพิจารณาร่วมกันระหว่างเด็กและเยาวชน ผู้ปกครอง ครูและ คณะกรรมการสถานศึกษา

ข้อ ๑๕ ให้สถานศึกษาจัดกิจกรรมส่งเสริมด้านโภชนาการ สาธารณสุขขั้นพื้นฐานดูแลรักษา ความปลอดภัย รวมทั้งการจัดสภาพแวดล้อมที่เหมาะสม เพื่อการพัฒนาการของเด็ก และเยาวชนอย่าง ต่อเนื่องเพียงพอและเหมาะสม

ข้อ ๑๖ ให้บุคลากรทางการศึกษาถือเป็นหน้าที่ในการเข้ามามีบทบาทและมีส่วนร่วมในการ ส่งเสริม การป้องกัน บำบัดและฟื้นฟูเด็กและเยาวชนในสถานศึกษาที่มีปัญหาเกี่ยวกับยาเสพติด เด็กและ เยาวชนที่พิการ ยากไร้ มีปัญหาทางกฎหมาย ถูกแสวงหาประโยชน์โดยมิชอบถูกกระทำละเมิด หรือเด็ก และเยาวชนที่อยู่ในสภาวะยากลำบากหรือประสบปัญหาอื่น ๆ ในกรณีที่มีการกระทำละเมิดสิทธิเด็กหรือ

มีการกระทำละเมิดต่อเด็กและเยาวชน ให้บุคลากรทางการศึกษาที่รู้หรือเห็นการกระทำดังกล่าว มีหน้าที่แจ้งต่อผู้บังคับบัญชาหรือผู้มีหน้าที่รับผิดชอบ และให้หัวหน้าสถานศึกษาดำเนินการที่จำเป็นโดยเร็ว เช่น ติดต่อบุคลากร นำเด็กและเยาวชนไปตรวจร่างกาย ดำเนินการสอบสวนและร้องทุกข์ให้เป็นไปโดยเที่ยงธรรม รวมทั้งการให้ความช่วยเหลืออื่นตามที่จำเป็น

ข้อ ๑๗ ให้บุคลากรทางการศึกษา เด็กและเยาวชนเข้ามามีส่วนร่วมในการกำหนดมาตรการสอดส่องดูแลเด็กและเยาวชนในสถานศึกษาให้ประพฤติตนอยู่ในกรอบของกฎหมายและศีลธรรมอันดีห้ามกระทำการใด ๆ ที่เป็นการส่งเสริมหรือสนับสนุนให้มีการเผยแพร่ จำหน่ายแจกสื่อ หนังสือ หรือสิ่งพิมพ์ทางเพศที่ไม่เหมาะสมในสถานศึกษา

ข้อ ๑๘ ให้บุคลากรทางการศึกษาถือเป็นหน้าที่ที่จะต้องจัดการศึกษาอบรมแก่เด็กและเยาวชนในสถานศึกษาให้เกิดความรู้ควบคู่ไปกับการพัฒนาด้านคุณธรรม จริยธรรม จนเป็นวิถีชีวิตอย่างสมดุล ยั่งยืน มีคุณภาพ ได้มาตรฐานและเหมาะสมกับศักยภาพ ทั้งนี้ให้คำนึงถึงการมีส่วนร่วมของชุมชนและองค์กรอื่น ๆ ที่เกี่ยวข้อง

ข้อ ๑๙ ให้สถานศึกษาดำเนินการส่งเสริมให้บุคลากรในสถานศึกษามีความรู้ความเข้าใจในเรื่องสิทธิเด็กและเยาวชน ฝึกฝนทักษะและพัฒนาความสามารถในการให้คำปรึกษาและร่วมแก้ปัญหาของเด็กและเยาวชนเพื่อดำเนินการพิจารณาตรวจสอบแก้ไขปัญหาที่เกิดขึ้น และให้การปกป้องคุ้มครองอย่างมีเหตุผลรวมทั้งสร้างเสริมจิตสำนึกให้มีทัศนคติที่ดีในการคุ้มครองสิทธิเด็กและเยาวชนด้วยให้สถานศึกษาจัดให้เด็กและเยาวชนได้เรียนรู้ถึงสิทธิและเสรีภาพของตนโดยทั่วถึงกัน

ข้อ ๒๐ ให้บุคลากรทางการศึกษาดำเนินการให้ความช่วยเหลือและแก้ไขปัญหาสิทธิเด็กและเยาวชนด้วยความยุติธรรม โดยการประสานกับ ชุมชน หน่วยงานของรัฐและองค์กรเอกชนอื่น ๆ ให้เข้ามามีส่วนร่วม โดยถือประโยชน์สูงสุดของเด็กและเยาวชนเป็นสำคัญ

ข้อ ๒๑ ให้ปลัดกระทรวงศึกษาธิการรักษาการให้เป็นไปตามระเบียบนี้

ประกาศ ณ วันที่ ๑๘ เมษายน พ.ศ. ๒๕๔๓

(นายสมศักดิ์ ปรีศนันท์)

รัฐมนตรีว่าการกระทรวงศึกษาธิการ

ระเบียบการวัดผลประเมินผล

หลักสูตรประกาศนียบัตรวิชาชีพ และประกาศนียบัตรวิชาชีพชั้นสูง พุทธศักราช ๒๕๔๖พ.ศ.๒๕๔๗

๑. การประเมินผลการเรียนประเมินผลเป็นรายวิชาตามระบบหน่วยกิต ประเมินผลตามสภาพจริงต่อเนื่องตลอดภาคเรียนทั้งทางด้านความรู้ ทักษะ และเจตคติ

๒. ผลการเรียนแต่ละวิชาใช้ตัวเลขแสดงผลการเรียน ระบบ ๘ เกรด คือ ๔,๓,๕,๓,๒,๕,๒,๑,๕,๑, และ ๐ เกรด ๑ ขึ้นไปถือว่าวิชาใดที่ให้ผลการเรียนเป็นตัวเลขไม่ได้ ให้ใช้ตัวอักษรต่อไปนี้

ขร. หมายถึงขาดเรียนมีเวลาเรียนต่ำกว่าร้อยละ ๘๐

ขส. หมายถึงขาดสอบปลายภาคเรียนโดยไม่มีเหตุผลสมควร

ขป. หมายถึงขาดการปฏิบัติงานโดยไม่มีเหตุผลสมควร

มส. หมายถึงไม่สมบูรณ์ เนื่องจากขาดสอบหรือไม่ส่งงานด้วยเหตุจำเป็นอัน สุดวิสัย

๓. นักศึกษาต้องมีเวลาเรียนในแต่ละวิชาไม่ต่ำกว่าร้อยละ ๘๐ จึงจะมีสิทธิ์เข้าสอบปลายภาค

วิธีคิดเวลาเรียน ๘๐ % =

เช่น วิชาภาษาไทยเรียน ๒ ชั่วโมง / สัปดาห์ ๑ ภาคเรียนมีสัปดาห์เรียน ๑๘ สัปดาห์ ดังนั้นนักศึกษาต้องมีเวลาเรียนไม่น้อยกว่า

๔. นักเรียน นักศึกษาที่ได้เกรด ๐(ตก) ถ้าเป็นวิชาบังคับต้องลงเรียนซ้ำถ้าเป็นวิชาเลือกลงเรียนซ้ำหรือเรียนวิชาอื่นก็ได้

๕. นักเรียน นักศึกษาที่ได้เกรด ขร. มส. หรือ ขป. ถ้าเป็นวิชาบังคับต้องลงเรียนซ้ำ ถ้าเป็นวิชาเลือกลงเรียนซ้ำหรือเรียนวิชาอื่นก็ได้

๖. นักเรียน นักศึกษาที่ได้เกรด มส. ต้องติดต่ออาจารย์ผู้สอนเพื่อขอแก้เกรด มส. ต้องติดต่ออาจารย์ผู้สอนเพื่อขอแก้เกรด ผลการแก้ มส. อาจได้เกรด ๔ - ๐

๗. การฟื้นฟูสภาพเพราะผลการเรียนต่ำ

ระดับ ปวช.

- นักเรียน เรียนครบ ๒ ภาคเรียน หรือไม่น้อยกว่า ๔๐ หน่วยกิต ได้เกรดเฉลี่ยสะสมต่ำกว่า ๑.๕๐ ให้อนุสภาพ

- นักเรียน เรียนครบ ๔ ภาคเรียน หรือไม่น้อยกว่า ๘๐ หน่วยกิต ได้เกรดเฉลี่ยสะสมต่ำกว่า ๑.๗๕ ให้อนุสภาพ

- นักเรียน เรียนครบ ๖ ภาคเรียน หรือไม่น้อยกว่า ๑๐๒ หน่วยกิต ได้เกรดเฉลี่ยสะสมต่ำกว่า ๑.๙๐ ให้อนุสภาพ

ระดับ ปวส.

- นักศึกษาเรียนครบ ๒ ภาคเรียน หรือไม่น้อยกว่า ๔๐ หน่วยกิต ได้เกรดเฉลี่ยสะสมต่ำกว่า ๑.๗๕ ให้
พ้นสภาพ

- นักศึกษาเรียนครบ ๔ ภาคเรียน หรือไม่น้อยกว่า ๘๐ หน่วยกิต ได้เกรดเฉลี่ยสะสมต่ำกว่า ๑.๙๐ ให้
พ้นสภาพ

๘. นักเรียน นักศึกษาที่พ้นสภาพเพราะการเรียนต่ำถ้าสมัครเข้าเรียนใหม่ ผลการเรียนเดิมสามารถเทียบโอน
ได้เฉพาะวิชาที่ได้เกรด ๒ ขึ้นไป

๙. เกณฑ์การจบหลักสูตร

๑. สอบผ่านการรายวิชาครบตามที่กำหนดไว้ในหลักสูตร

๒. ได้หน่วยกิตสะสมครบ

๓. ได้เกรดเฉลี่ยสะสมไม่ต่ำกว่า ๒.๐๐

๔. ผ่านกิจกรรมทุกภาคเรียน

ขั้นตอนในการติดต่อกงานทะเบียน

๑. แสดงบัตรประจำตัวนักเรียน นักศึกษา

๒. แจ้งเรื่องที่ประสงค์จะติดต่อ

๓. กรอกรายละเอียดตามคำร้อง

๔. นำเสนอความเห็นชอบจากบุคคลที่เกี่ยวข้อง

๕. นำส่งคินงานทะเบียน

๖. รอฟังผลอนุมัติภายใน ๓ วัน

แบบคำร้องงานทะเบียน

๑. คำร้องทั่วไป

๒. ใบรับรอง

๓. ใบรับรองความประพฤติ

๔. ลา กิจ ลาป่วย

๕. ระเบียบแสดงผลการเรียน (ภาษาไทย)

๖. ระเบียบแสดงผลการเรียน (ภาษาอังกฤษ)

๗. ลาออก

๘. กลับเข้าเรียน

๙. คินสภาพ

๑๐. ขอทำบัตรประจำตัว

๑๑. ลงทะเบียนล่าช้า

๑๒. รักษาสภาพ

๑๓. พักการเรียน
๑๔. ลงทะเบียนเพิ่มเติม , เรียนซ้ำ
๑๕. สอบแก้ตัว
๑๖. ขอเปิดภาคฤดูร้อน

๑๗. เรียนที่สถานศึกษาอื่น
๑๘. ย้ายห้องเรียน

การขอจบหลักสูตร

เมื่อนักเรียน นักศึกษา เรียนครบตามโครงสร้างที่กำหนดแล้ว ให้ยื่นคำร้องขอรับใบทะเบียนแสดงผลการเรียนภาษาไทยพร้อมรูปถ่ายครึ่งตัว ขนาด ๑ นิ้ว จำนวน ๒ รูป

ภาคที่สำเร็จ	ส่งคำร้อง	รับทะเบียน
๑	กันยายน	๓๐ พฤศจิกายน
๒	กุมภาพันธ์	๒ เมษายน
ฤดูร้อน	เมษายน	๑๕ มิถุนายน

การขอใบรับรอง การขอทะเบียนแสดงผลการเรียน

๑. แสดงบัตรประจำตัว
๒. แจ้งความจำนงเพื่อขอรับบริการ
๓. กรอกข้อความในคำร้องให้ครบถ้วนสมบูรณ์
๔. ยื่นคำร้องพร้อมรูปถ่าย ๑ นิ้ว
๕. รอรับภายใน ๓ วัน

การลาพัก ลาป่วย

๑. แจ้งความจำนงที่งานทะเบียน
๒. กรอกข้อความในคำร้องให้ครบถ้วน
๓. นำเสนออาจารย์ที่ปรึกษา และอาจารย์ประจำวิชา
๔. ยื่นคำร้องที่งานทะเบียน

การติดต่อต้องนำผู้ปกครองมาด้วย

๑. พักการเรียน
๒. รักษาสุขภาพ
๓. ลาออก
๔. ลงทะเบียนล่าช้า
๕. การขอกลับเข้าเรียน
๖. การคืนสภาพ

การขอคืนสภาพ

นักเรียน นักศึกษา ที่พ้นสภาพไม่เกิน ๑ ปีการศึกษา สามารถขอคืนสภาพเพื่อเข้าศึกษาต่อได้ แต่จะต้องศึกษาในหลักสูตรที่ปรากฏในขณะนั้น

การเปลี่ยน การเพิ่ม ถอนรายวิชา

๑. การเปลี่ยน การเพิ่ม จะต้องกระทำภายใน ๑๕ วัน นับแต่วันที่เปิดภาคเรียน
๒. การถอนรายวิชา จะต้องกระทำภายใน ๓๐ วัน
๓. ต้องได้รับความเห็นชอบจากอาจารย์ที่ปรึกษา

การขออนุญาตเลื่อนการประเมิน

วิทยาลัยฯ จะอนุญาตให้นักเรียน นักศึกษา เลื่อนกำหนดการประเมินเมื่อ

๑. ประสบอุบัติเหตุ
๒. เจ็บป่วยระหว่าง หรือก่อนประเมิน
๓. ถูกควบคุมตัวโดยพนักงานเจ้าหน้าที่ตามกฎหมาย
๔. เป็นตัวแทนของนักศึกษาเข้าร่วมประชุม
๕. มีความจำเป็นที่วิทยาลัยฯ พิจารณาแล้วเห็นสมควร

ขั้นตอน

๑. นักเรียนยื่นคำร้อง พร้อมหลักฐานก่อนกำหนดการประเมินอย่างน้อย ๓ วัน
๒. ประเมินผลการเรียน ตามวัน เวลา ที่วิทยาลัยฯ กำหนด

การจบหลักสูตร

๑. ประเมินผ่านรายวิชาในหมวดวิชาสามัญ หมวดวิชาชีพ และหมวดวิชาครบตามที่กำหนดไว้ในหลักสูตรแต่ละประเภท สาขาวิชา และสาขางาน

๒. ได้จำนวนหน่วยกิตสะสมครบตามโครงสร้าง
๓. ได้ค่าระดับคะแนนเฉลี่ยสะสมไม่ต่ำกว่า ๒.๐๐
๔. ได้เข้าร่วมกิจกรรมในสถานศึกษาไม่น้อยกว่า ๒ ชั่วโมง / สัปดาห์ ปวส. ครบ ๓ ภาคเรียน

สภาพนักเรียน นักศึกษา

นักเรียน นักศึกษา ของวิทยาลัยเทคโนโลยีและการจัดการ กฟผ.แม่เมาะ ต้องมีคุณสมบัติดังนี้

๑. มีความประพฤติเรียบร้อย
๒. ร่างกายแข็งแรง และเหมาะสมในการเรียนวิชาชีพนั้นๆ
๓. ไม่เป็นโรคสังคมรังเกียจ หรือติดยาเสพติด
๔. ไม่ต้องโทษคดีอาญา หรือพ้นสภาพการต้องโทษมาแล้วไม่น้อยกว่า ๑ ปี
๕. มีภูมิลำเนาเป็นหลักแหล่ง
๖. เคารพเลื่อมใส ศรัทธาต่อชาติ ศาสนา พระมหากษัตริย์
๗. มีเจตนาที่ดีต่อการปกครองระบอบประชาธิปไตย ที่มีพระมหากษัตริย์เป็นประมุข
๘. สำหรับผู้เข้าเรียนอาชีวศึกษาระบบทวิภาคีให้ทำสัญญาฝึกอาชีพ ต้องมีอายุไม่ต่ำกว่า ๑๕ ปี บริบูรณ์

การพัฒนสภาพการเป็นนักเรียนนักศึกษา

กรณีที่ ๑ พัฒนสภาพไปเอง

๑.๑ สำเร็จการศึกษาตามหลักสูตรประกาศนียบัตรวิชาชีพ พุทธศักราช ๒๕๔๕ พ.ศ.๒๕๔๗ หรือหลักสูตรประกาศนียบัตรวิชาชีพชั้นสูง พุทธศักราช ๒๕๔๖ พ.ศ.๒๕๔๗

๑.๒ ลาออก

๑.๓ ถึงแก่กรรม

กรณีที่ ๒ วิทยาลัยฯ ส่งให้พัฒนสภาพ

๒.๑ ขาดเรียน หรือขาดการฝึกอาชีพติดต่อกันเกิน ๑๕ วัน โดยไม่มีเหตุผลอันสมควร

๒.๒ ไม่มาติดต่อเพื่อการรักษาสภาพ

๒.๓ ประพฤติผิดระเบียบข้อบังคับของสถานประกอบการ หรือของข้าราชการ

๒.๔ ประพฤติตนเป็นภัยต่อความสงบของบ้านเมือง

๒.๕ ต้องโทษคดีอาญาที่สุดให้จำคุก

๒.๖ ขาดพื้นฐานความรู้หรือคุณสมบัติของผู้เรียน

กรณีที่ ๓ มีผลการเรียนต่ำกว่าเกณฑ์

ระดับ ปวช.

๑. มีคะแนนเฉลี่ยต่ำกว่า ๑.๕๐ เมื่อเรียนครบ ๒ ภาคเรียน

๒. มีคะแนนเฉลี่ยต่ำกว่า ๑.๗๕ เมื่อเรียนครบ ๔ ภาคเรียน

๓. มีคะแนนเฉลี่ยต่ำกว่า ๑.๙๐ เมื่อเรียนครบ ๖ ภาคเรียน

ระดับ ปวส.

๑. มีคะแนนเฉลี่ยต่ำกว่า ๑.๗๕ เมื่อเรียนครบ ๒ ภาคเรียน

๒. มีคะแนนเฉลี่ยต่ำกว่า ๑.๙๐ เมื่อเรียนครบ ๔ ภาคเรียน

การลงทะเบียน

ลักษณะที่ ๑ ลงทะเบียนรายวิชา

๑.๑ ต้องมาลงทะเบียนด้วยตนเองตามวัน เวลา ที่วิทยาลัยฯ กำหนด

๑.๒ ต้องให้อาจารย์ที่ปรึกษาเห็นชอบ

๑.๓ ต้องชำระเงินค่าธรรมเนียมต่างๆ

ขั้นตอนในการลงทะเบียน

๑. รับแบบฟอร์มจากอาจารย์ที่ปรึกษา
๒. กรอกข้อมูลให้ครบและชัดเจน
๓. ให้อาจารย์ที่ปรึกษาลงนามเห็นชอบ
๔. ให้อาจารย์ปกครองลงนามเห็นชอบ
๕. ชำระเงินค่าธรรมเนียมต่างๆ
๖. แสดงบัตรลงทะเบียน และใบสำคัญรับเงินให้อาจารย์ที่ปรึกษาได้รับทราบ
๗. แสดงบัตรลงทะเบียนให้อาจารย์ที่ปรึกษาได้รับทราบในช่วงโมงแรกของภาคเรียนนั้น ๆ

ลักษณะที่ ๒ ลงทะเบียนซ้ำ ซึ่งประกอบด้วย ใบคำร้อง และบัตรลงทะเบียน

ต้องปฏิบัติตามขั้นตอน ๔ ประการ เหมือนกับการลงทะเบียนรายวิชา

ขั้นตอนในการลงทะเบียนเรียนซ้ำ เรียนเพิ่ม และปรับระดับคะแนน

๑. ขอแบบคำร้องในการลงทะเบียน ซึ่งประกอบด้วย ใบคำร้อง และบัตรลงทะเบียน
๒. กรอกข้อความในคำร้อง และบัตรลงทะเบียนให้ครบ ต้องชัดเจน
๓. นำคำร้องพร้อมตารางเรียนปัจจุบันให้อาจารย์ที่ปรึกษา ตรวจสอบห้องเรียน และวันเวลาเรียน พร้อมลงนามอนุญาตในการลงทะเบียน
๔. นำคำร้อง สำเนาตารางเรียนให้งานทะเบียนตรวจสอบ
๕. ชำระเงินค่าลงทะเบียน
๖. ถ่ายสำเนาบัตรลงทะเบียน และมอบให้อาจารย์ประจำวิชาในช่วงโมงแรกของสัปดาห์แรกที่เข้าเรียน

ลักษณะที่ ๓ การลงทะเบียนเพื่อรักษาสภาพ

หากนักเรียน นักศึกษา มีความจำเป็นไม่สามารถลงทะเบียนรายวิชาในภาคเรียนนั้น ๆ ได้ จะต้องลงทะเบียนเพื่อรักษาสภาพการเป็นนักเรียน นักศึกษา ภายใน ๑๕ วัน นับแต่วันเปิดภาคเรียน

ลักษณะที่ ๔ ลงทะเบียนสอบเทียบประสบการณ์หรือความรู้

นักเรียน นักศึกษา ที่มีความรู้ หรือประสบการณ์ในวิชาใดวิชาหนึ่ง สามารถลงทะเบียนเพื่อสอบเทียบความรู้ หรือประสบการณ์ได้โดยไม่ต้องเข้าศึกษา

ขั้นตอน

๑. ยื่นคำร้องพร้อมหลักฐานเพื่อยืนยันว่ามีความรู้หรือประสบการณ์
๒. เข้ารับการสัมภาษณ์จากคณะกรรมการชุดที่ ๑ เพื่อยืนยันว่ามีความรู้จริง
๓. สอบเทียบ
๔. หากนักเรียน นักศึกษา สอบไม่ผ่านไม่สามารถลงทะเบียนเพื่อสอบเทียบใหม่ในภาคเรียนนั้นได้ ต้องลงทะเบียนเรียนในภาคเรียนถัดไป

การพักการเรียน

วิทยาลัยฯ และสถานประกอบการจะอนุญาตให้นักเรียน นักศึกษา พักการเรียนเนื่องจาก

๑. ได้รับทุนไปศึกษาดูงาน
๒. เป็นตัวแทนของทางวิทยาลัยฯ หรือสถานประกอบการในการเข้าร่วมประชุม
๓. เจ็บป่วยต้องพักรักษาตัว
๔. มีเหตุผลสมควรให้พิจารณา

ขั้นตอนการพักการเรียน

๑. นักเรียน นักศึกษา พร้อมผู้ปกครอง ยื่นคำร้องขอพักการเรียน พร้อมหลักฐานที่งานทะเบียน
๒. แจ้งอาจารย์ที่ปรึกษา อาจารย์ประจำวิชาให้ทราบ
๓. ยื่นคำร้องพักการเรียน ภายใน ๑๕ วัน นับตั้งแต่กำหนดการลาพักสิ้นสุดลง หากพ้นกำหนดนี้ ถือว่าพ้น

สภาพ

การขอกลับเข้าเรียน

นักเรียน นักศึกษา พร้อมผู้ปกครอง ยื่นคำร้องขอกลับเข้าเรียน ภายใน ๑๕ วัน นับจากครบกำหนดการพักการเรียน

ส่วนที่ ๖

ประมาณการรายรับ – รายจ่าย ประจำปีงบประมาณ 2562

1. ประมาณการรายรับ		37,305,855.00 บาท
ก. เงินรายได้ (บคส.) ยกมา		
		1,300,000.00 บาท
ยอดยกมา	373,500.34 บาท	
รายรับ	926,499.66 บาท	
ข. เงินงบประมาณ ปี 2562 ที่คาดว่าจะได้รับ		
		36,005,855.00 บาท
งบบุคลากร	9,228,340.00 บาท	
งบดำเนินงาน	4,488,300.00 บาท	
งบลงทุน	10,605,000.00 บาท	
งบเงินอุดหนุน	8,188,715.00 บาท	
งบรายจ่ายอื่น	3,495,500.00 บาท	
2. ประมาณการรายจ่าย		36,063,855.00 บาท
งบบุคลากร		
		9,228,340.00 บาท
- เงินเดือน	6,198,600.00 บาท	
- เงินวิทยฐานะ	428,400.00	
- ค่าตอบแทนรายเดือนข้าราชการ	134,400.00	
- ค่าจ้างลูกจ้างประจำ	603,120.00 บาท	
- ค่าตอบแทนพนักงานราชการ	1,863,820.00 บาท	
งบดำเนินงาน		
		4,546,300.00 บาท
- ค่าตอบแทน	1,238,475.00 บาท	
- ค่าใช้สอย	1,066,490.69 บาท	
- ค่าวัสดุ	1,056,248.89 บาท	
- ค่าสาธารณูปโภค	1,185,085.42 บาท	
งบลงทุน		
		10,605,000.00 บาท
- ชุดทดสอบประสิทธิภาพรถยนต์	2,800,000.00	
- ชุดทดลองขับเคลื่อนมอเตอร์แบบไฮบริด	2,850,000.00	
- ครุภัณฑ์ห้องปฏิบัติการทางกลสำหรับ	1,960,000.00	
- ชุดทดลองเครื่องกลไฟฟ้ากระแสตรงแ	2,995,000.00 บาท	
งบเงินอุดหนุน		
		8,188,715.00 บาท
- ค่าหนังสือ	1,396,500.00 บาท	
- อุปกรณ์การเรียน	347,990.00 บาท	
- เครื่องแบบนักเรียน	676,800.00 บาท	
- กิจกรรมพัฒนาผู้เรียน	718,675.00 บาท	
- จัดการเรียนการสอน	4,841,250.00 บาท	
- ทุนการศึกษาเฉลิมราชกุมารี	72,500.00 บาท	
- โครงการเสริมสร้างนวัตกรรมเทคโนโลยี	135,000.00 บาท	
งบรายจ่ายอื่น		
		3,495,500.00 บาท
- โครงการตามนโยบาย สอศ.	3,495,500.00 บาท	

คณะผู้บริหาร ปัจจุบัน

๑. นายการุญ	พรหมประกอบ	ผู้อำนวยการวิทยาลัยเทคโนโลยีและการจัดการ กฟผ. แม่เมาะ
๒. นายพิรุณ	อินทร์หอม	รองผู้อำนวยการฝ่ายกิจการนักเรียน นักศึกษา
๓. นางสาวกชพร	สดเมือง	รองผู้อำนวยการฝ่ายแผนงานและความร่วมมือ
๔. นายคนองเดช	ดาวสุข	รองผู้อำนวยการฝ่ายวิชาการ
๕. นางสาวอรณี	จรรยา	รองผู้อำนวยการฝ่ายทรัพยากร

คณะผู้จัดทำ

๑. นางสาวกชพร	สดเมือง	ประธานกรรมการ
๒. นายยุทธพงศ์	อาจกล้า	รองประธานกรรมการ
๓. นางสาวรัตนา	แก้วบุญเรือง	กรรมการ
๔. นายบัญญัติ	กันมาเวียง	กรรมการ
๕. นายไพฑูรย์	วิจารณ์	กรรมการ
๖. นางสาวจารุตา	งามจันทราทิพย์	กรรมการ
๗. นายธนพงษ์	กฤตธรรมรัตน์	กรรมการ
๘. นางสาวสิริพรรณ	กันมาเวียง	กรรมการ
๙. นายพรศักดิ์	กลิ่นประทับ	กรรมการ
๑๐. ว่าที่ร้อยตรีเกรียงศักดิ์	ฉลาด	กรรมการ
๑๑. นายพิทยา	ขวัญกิจศักดิ์	กรรมการ
๑๑. นางนิภาพร	หล่ายแก้ว	กรรมการและผู้ช่วยเลขานุการ